



for a living planet®

RIVERWATCH

Fiche de données

mars 2007

Initier des projets de revitalisation et des mesures de revalorisation

Il existe différentes façons de déclencher la revalorisation d'un cours d'eau, voire même un projet de revitalisation. Mais comme pour une recette de cuisine, il vaut mieux tenir compte de certains ingrédients et règles de base. C'est également dans cette optique que cette fiche de données pour gardes-rivière doit être considérée. Elle est censée aider à préparer son projet personnel le mieux possible et à s'y atteler avec détermination.

Un ruisseau ou un fleuve regorgeant de vie en 10 étapes

Chaque projet commence généralement par des idées et souhaits divers sur les choses à entreprendre, afin de revaloriser un fleuve ou un ruisseau. Cette façon de procéder en 10 étapes doit t'aider à concrétiser tes idées, à vérifier si elles sont réalisables et à aborder tes partenaires de projet de façon ciblée, ainsi qu'à mettre ces dernières en œuvre. Nous te

recommandons de t'informer à l'avance sur les experts responsables auprès de la commune et du canton. Les offices sont des centres de prestations de service, n'hésite jamais à y chercher conseil et soutien. Bien entendu, nous, le WWF, t'assurons également notre soutien.

1 Évaluer l'état réel du cours d'eau et rassembler les informations disponibles

Activités

- Réaliser un test du cours d'eau
- Recherche sur les animaux et les plantes qui s'y trouvent
- Demande de renseignements auprès de la commune et du canton sur les experts responsables

Source

- Visite du site
- Sondage auprès des associations et des offices, inventaires cantonaux et fédéraux (en partie sur Internet)



WWF-CH

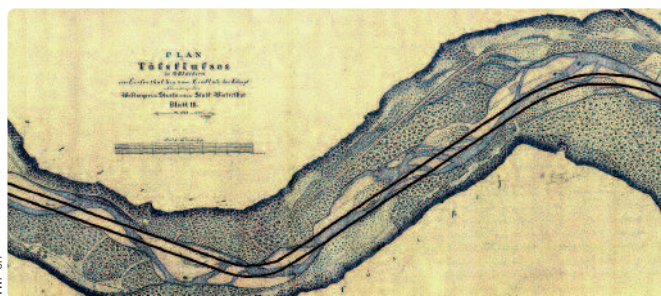
2 Décrire l'état de référence: quel était l'aspect du cours d'eau à l'origine?

Activités

- Comparaison avec des cartes historiques et des photos
- Entretiens avec des personnes âgées
- Comparaison avec d'autres tronçons ou cours d'eau

Source

- Carte Dufour, carte Siegfried, tableaux, anciennes photos
- Personnes âgées
- Cours d'eau naturels semblables



WWF-CH

3 Démontrer les problèmes et les déficits, formuler la nécessité d'intervention

Activités

- Démontrer les problèmes les plus sérieux du cours d'eau (endiguement, pollution, etc.)
- Décrire les divergences par rapport à l'état naturel et leurs causes
- Liste des espèces menacées ou déjà disparues
- Existe-t-il d'autres déficits comme une protection insuffisante contre les crues, un manque d'accès à l'eau (terrain de jeu, repos)? Qu'en est-il de la protection de la nappe phréatique?

Source

- Test du cours d'eau
- Visite du site, observations



4 Vision de ton cours d'eau: qu'envisages-tu?

Activités

- Rédige tes souhaits et tes objectifs pour ton cours d'eau
- À quels besoins doit-il répondre et à qui doit-il profiter (par ex. nature, repos, pêche, paysage, protection contre les crues)
- Dessine ton fleuve ou réalise un montage photo
- Recherche des photos de projets déjà réalisés
- Fais l'esquisse de ta vision sur une carte (1:25000 ou plus petite)

Source

- Ton rêve!
- État de référence
- Projets semblables sur Internet ou dans la littérature (par ex. eaux libres)

Établis un bref rapport avec les résultats de tes recherches et tes observations.



5 Déterminer le potentiel de revitalisation et la faisabilité du projet

Activités

- Estimer le potentiel écologique: quelles espèces peuvent être aidées? Quelles sont les mesures nécessaires?
- Évaluation approximative des mesures: y a-t-il assez de place pour un élargissement? Quelles sont les mesures possibles? Quelles sont les restrictions existantes?
- Utiliser les synergies: existe-t-il déjà des projets ou concepts avec les mêmes objectifs?
- Propriétaires fonciers: qui sont les propriétaires fonciers? Que pensent-ils d'une revitalisation?
- Contact avec les autorités: que pensent-elles d'une revitalisation? De quelles possibilités dispose un garde-rivière (par ex. demande de projet)? Quelles sont les conditions à remplir? Quelles sont les conditions de financement existantes?

Source

- Demande de renseignements auprès de spécialistes (associations, service spécialisé en protection de la nature,



- inspection de la pêche, office des ponts et chaussées)
- Visite du site
- Entretien avec les propriétaires fonciers et les autorités

RIVERWATCH

6 Rechercher des personnes du même bord

Activités

- Motive tes amis
- Parle de ta vision aux gens près du cours d'eau
- Renseigne-toi auprès des associations sur les personnes engagées
- Fonde une communauté d'intérêts, par ex. «Les amis de la Limmat»

Source

- Promenade
- Réunion d'association, etc.



WWF-CH

7 Propositions de mesures : que doit-on faire concrètement?

Activités

- Élaborer un catalogue de mesures
- Évaluer les mesures : où a-t-on besoin de faire des travaux et où une adaptation de l'entretien ou de l'exploitation agricole suffit-elle ?
- Réfléchir à l'organisation du projet

Source

- S'adjoindre les services d'experts



WWF-CH

8 Contact avec les autorités

Activités

- Présente ton projet à la commune ou au canton
- Discute avec eux de l'organisation du projet et de l'organe responsable

Source

- Écrire une lettre
- Discussion



WWF-CH

9 Relations publiques

Activités

- Fais part de tes idées aux gens, cela t'apporte le soutien du public

Source

- Informe le journal local
- Article dans le journal des associations
- Exposition lors de la fête communale



WWF-CH

RIVERWATCH

10 Mise au point du projet et réalisation

Activités

- **Variante 1:** les autorités ont la direction du projet : accompagner le projet, entretenir les contacts avec les partenaires et les personnes concernées, exprimer la voix du cours d'eau
- **Variante 2:** mettre soi-même le projet sur les rails (uniquement en cas de ressources et de compétences professionnelles suffisantes!)

Réflexions complémentaires relatives aux étapes

Ces 10 étapes doivent t'aider à préparer une revitalisation. Cependant, tu n'es pas obligé de respecter leur ordre.

- Voici deux règles générales qui doivent t'aider à ne pas perdre la ligne directrice lors des préparatifs: Garde toujours à l'esprit l'objectif concret et cherche la voie la plus simple permettant de l'atteindre. Pars toujours des grandes lignes et ne considère les détails que dans la mesure du nécessaire.
- Les faits bien documentés font de l'effet: élabore un bref rapport à l'aide des résultats de tes clarifications et observations. Tu as ainsi en main quelque chose que tu peux présenter et il t'est plus facile de motiver et de convaincre les partenaires importants.
- Fais-toi des alliés parmi les personnes concernées: aborde par ex. toujours les propriétaires fonciers à l'avance et parle de ton projet avec eux. Informer les personnes concernées à l'avance est un signe de loyauté. Souvent, les problèmes peuvent être résolus par une visite sur place.
- L'état de référence naturel t'aide à identifier les déficits et à décrire la nécessité d'intervention. Malheureusement, il n'est que rarement possible de restaurer l'état d'origine.
- Planification des mesures: il existe des mesures de revitalisation adaptées à presque tous les cours d'eau dégradés. Il est clair qu'un espace suffisant est important pour chaque cours d'eau. Parfois, le passage à un entretien extensif ou une exploitation agricole extensive est toutefois déjà utile.
- Pense d'abord en grand: les petits pas sont aussi précieux pour la revitalisation, cependant, veille à ne pas entraver ainsi l'énergie nécessaire aux très grandes étapes. Par ex.



WWF-CH

des pierres gênantes dans le canal face à un élargissement avec une dynamique naturelle.

- Demande des conseils aux experts: la planification et la réalisation de revitalisations doivent être accompagnées par des spécialistes expérimentés (offices des eaux et de la protection de la nature, bureaux spécialisés).
- Contact avec les autorités: demande en temps voulu qui est responsable au sein de la commune ou du canton, afin de pouvoir aussi éventuellement utiliser à temps les synergies avec d'autres projets. Pour présenter le projet aux autorités, une ébauche des mesures dans les grandes lignes est suffisante. La planification détaillée est alors du ressort des experts

Il est possible d'en faire beaucoup plus que vous le pensez en matière de protection de la nature. Votre motivation est décisive !

Informations complémentaires:

www.wwf.ch

Mémento sur la protection pratique de la nature

www.alpenrhein.net

www.ag.ch

Cartes historiques

Les graves menaces pesant sur les cours d'eau helvétiques ont amené le WWF à lancer un projet d'observation baptisé RIVERWATCH. Aujourd'hui plus de 100 gardes-rivière bénévoles s'engagent à surveiller un tronçon de cours d'eau et informent le WWF de toute évolution positive ou négative. Ils s'informent auprès des autorités compétentes des raisons de telle ou telle intervention et s'engagent

aux côtés de divers partenaires pour la revalorisation du paysage fluvial. Ils bénéficient pour cela de l'appui du WWF. Au travers de son projet RIVERWATCH, le WWF souhaite imposer une attitude plus respectueuse des cours d'eau du pays, de façon à leur rendre leur aspect naturel et leur vitalité.



Le WWF a pour objectif de stopper la dégradation de la nature et de construire un avenir dans lequel les êtres humains pourront vivre en harmonie avec la nature.

Partout dans le monde, le WWF s'engage pour:

- la conservation de la diversité biologique,
- l'exploitation durable des ressources naturelles,
- la diminution de la pollution et des habitudes de consommation néfastes pour l'environnement.

for a living planet®

WWF Suisse
Riverwatch

Hohlstrasse 110
Postfach
8010 Zürich

Tel. 044 297 21 21
Fax 044 297 21 00
riverwatch@wwf.ch
wwf.ch/riverwatch