



L'Arbogne © Christian Roulier

Factsheet

Perle de rivière L'Arbogne (FR)



Statut de protection:
Moyen

Particularité

L'Arbogne est un cours d'eau naturel, mais il alimentait jusqu'au siècle dernier plusieurs moulins actuellement désaffectés. Une dérivation d'eau potable, visible et signalée en rive droite à Montagny-les-Monts, acheminait l'eau potable sur une distance de 13 km jusqu'à la cité d'Avenches (Aventicum) au temps des Romains.

L'Arbogne est un cours d'eau sauvage qui serpente au fond d'un profond vallon molassique. Les forêts alluviales sont présentes à l'état d'étroites bandes. On note la présence de l'ombre de rivière, de plusieurs batraciens menacés et des deux écrevisses indigènes. Seuls des seuils et quelques stabilisations de berges, tout comme les néophytes, constituent des atteintes.

Le cours d'eau

L'Arbogne est un cours d'eau sauvage qui serpente au fond d'un profond vallon molassique. Son débit est naturel et le charriage est faible. Le cours d'eau prend sa source dans un vaste massif forestier. En aval, l'Arbogne rejoint Corcelles-près-Payerne, puis est canalisée dans la plaine jusqu'à son embouchure dans la Broye. L'Arbogne est diversifiée: alternance de rives abruptes dans la molasse et de rives en pente douce colonisées par la végétation alluviale. L'écomorphologie est naturelle sur presque toute la longueur de l'objet, même si plusieurs anciens moulins se trouvent le long de l'Arbogne. La rivière est riche en troncs flottants et en arbres morts. Les terrasses alluviales sont étroites et souvent ombragées.

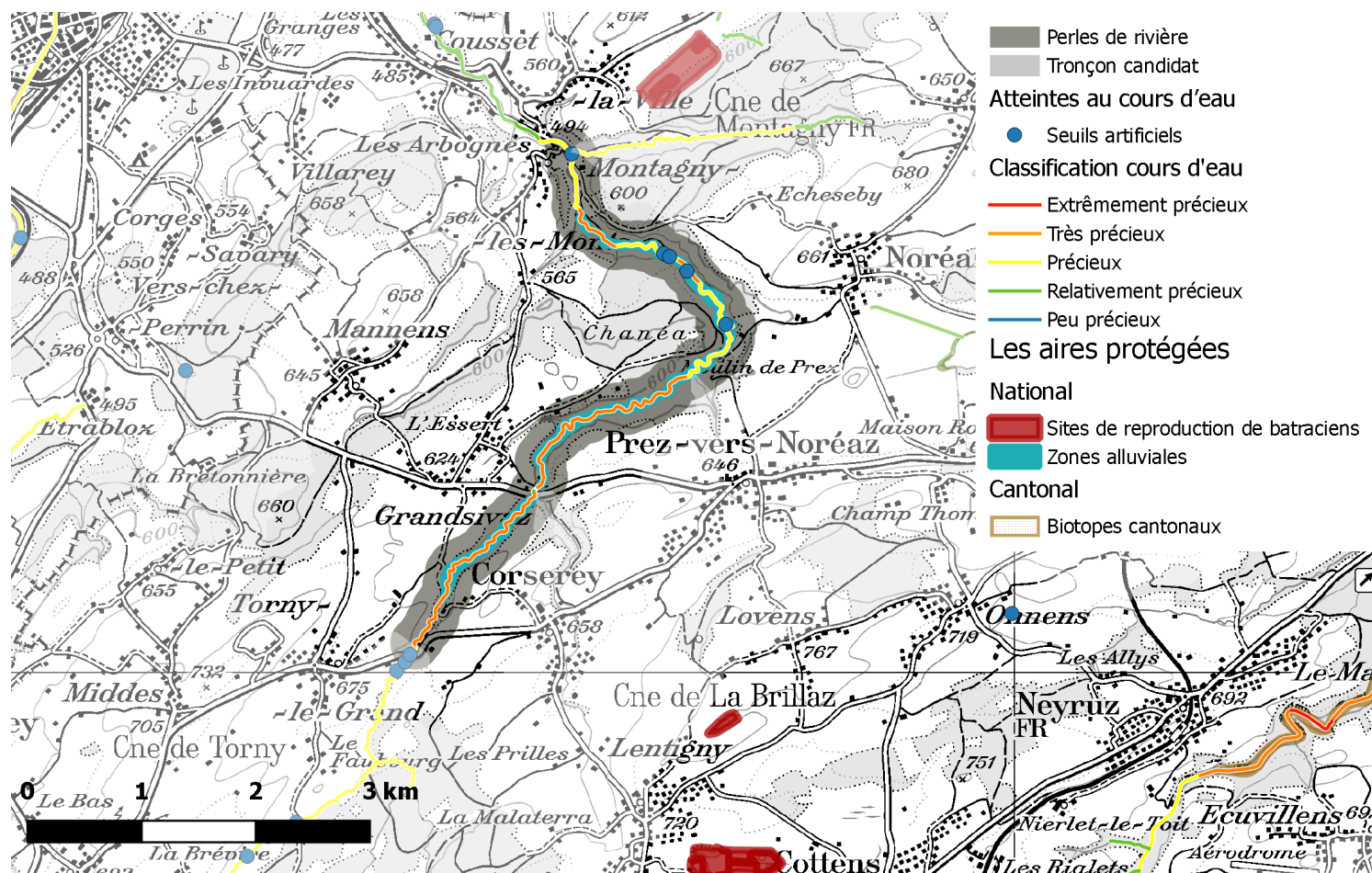
Milieus naturels et espèces

Les forêts alluviales sont présentes sur d'étroites bandes, où l'on trouve des petites forêts d'aulnes blancs ou d'aulnes noirs, quelques saules blancs et saules des vanniers, de même que des frênaies humides (forêt de frênes et d'ormes, forêt de frênes et d'aulnes noirs). Des hêtraies s'installent sur les anciennes terrasses alluviales surélevées par rapport au cours d'eau.

L'Arbogne est riche en truites de rivières. L'ombre de rivière est signalé dans un affluent. Plusieurs anciens cours et dépressions humides constituent des sites favorables aux batraciens (bombinator, triton palmé) et à la couleuvre à collier. Les petits affluents abritent la salamandre tachetée. La présence de l'écrevisse à pattes blanches et de l'écrevisse à pattes rouges caractérise un cours d'eau et des affluents de bonne qualité chimique et écomorphologique.

Points clés

- Type de perle: tronçon de cours d'eau
- Périmètre: de Sur le Moulin jusqu' à la ruine du Château de Montagny
- Typologie de cours d'eau: cours d'eau calcaire, à débit moyen, de pente moyenne, de l'étage collinéen du Plateau
- Linéaire perle: 7.7 km
- Milieux naturels: milieux lotiques divers (radiers, profonds), falaises de molasse, gouilles et bras morts humides, petites forêts alluviales
- Espèces: ombre de rivière, écrevisses, batraciens et couleuvre à collier, castor en aval.



Objectifs à atteindre

- Amélioration du statut de protection.
- L'assainissement des seuils existants dans l'objet, en aval et en amont, est une mesure urgente.
- La mise en lumière de certains tronçons de rivière pour favoriser la végétation alluviale (aulnaie blanche et saulaie) serait favorable.
- Il convient de procéder à une lutte contre les néophytes.

Statut de protection et menaces potentielles

La presque totalité de l'objet est protégé en tant que zone alluviale d'importance cantonale et est candidat à l'inventaire fédéral. Seulement un tronçon de 400 m en amont et de 600 m en aval ne sont pas inclus dans le périmètre de l'inventaire.

L'Arbogne est stabilisée en différents endroits car un chemin forestier carrossable longe le fond de la vallée et présente plusieurs ponts. 12 seuils artificiels sont présents dans l'objet. Plusieurs seuils sont présents également en amont et en aval de l'objet. La sylviculture, vu la bonne desserte, est assez soutenue. Les plantes néophytes sont nombreuses (plusieurs espèces), mais couvrent des surfaces réduites.