



L'Allondon © Jérôme Gremaud

Factsheet

Perle de rivière L'Allondon (GE)

Qui se douterait que l'Allondon prend naissance sous la forme d'un torrent jaillissant d'un massif karstique, au pied du Jura français? L'Allondon montre sur son parcours genevois un tout autre visage: il forme une vaste zone alluviale qui divague dans son lit de gravier avant de se jeter dans le Rhône. La dynamique de la rivière alliée au microclimat doux du vallon permet aux terrasses de son lit mineur d'héberger une diversité étonnante: une vingtaine d'espèces d'orchidées peuvent y être observées!



Statut de protection:
Suffisant

Le cours d'eau

L'Allondon prend naissance sur les contreforts du Jura français sous forme de résurgences issues du réseau karstique. La rivière prend d'abord des allures de torrent de montagne avant de rejoindre la plaine et de s'y étaler en une vaste plaine alluviale. Sur près de 2.5 km, l'Allondon prend des airs de petite Durance et serpente parmi les bancs de graviers. Elle finit de divaguer dans un vallon boisé avant de se jeter dans le Rhône, 18 km plus bas que sa source. Son embouchure forme alors avec les Teppes de Verbois un ensemble unique.

L'Allondon montre un régime de type nivo-pluvial jurassien, conditionné par les pluies et la neige, mais également par le réservoir karstique. Cela se traduit pour ce cours d'eau à débit élevé et pente moyenne, par des fluctuations de débits saisonnières marquées, avec des hautes eaux au printemps et en automne et de basses eaux en été. Le cours de l'Allondon garde une dynamique largement naturelle, même si quelques rares tronçons, à la hauteur de Malval et de Russin par exemple, ont fait l'objet de quelques aménagements du lit.

Particularité

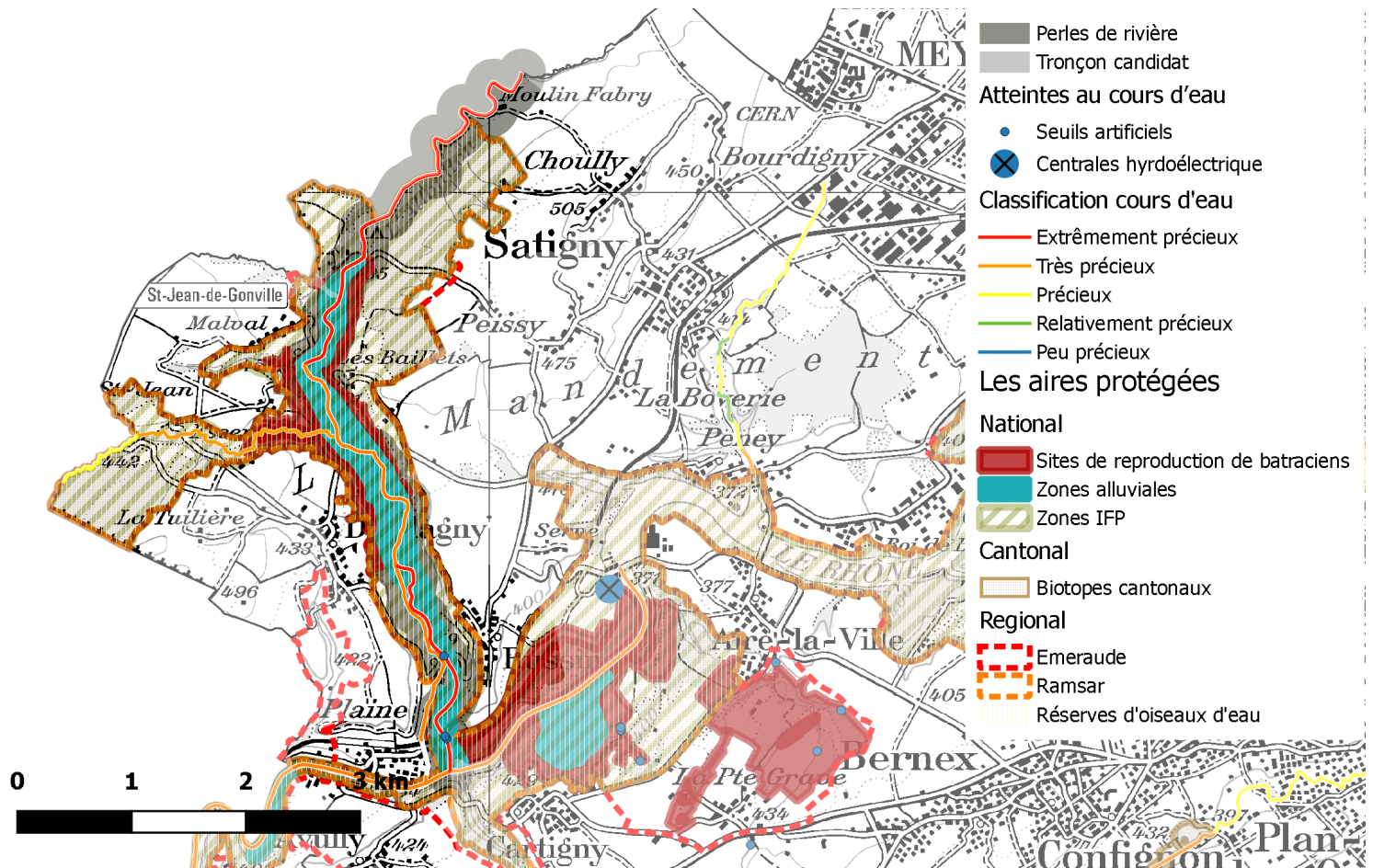
L'Allondon a gardé une dynamique largement naturelle et sa plaine alluviale, avec ses terrasses sèches, est unique au niveau de la région.

Milieus naturels et espèces

L'Allondon est une des rares rivières de la région à avoir gardé une partie de sa dynamique naturelle: les terrasses alluviales dominent le haut du vallon alors que des ripisylves de transition se sont installées plus en aval. La diversité de milieux ainsi présents combinée à un microclimat de type méditerranéen permettent à une faune et une flore exceptionnelles de s'y développer: près de 400 espèces de plantes, dont une vingtaine d'orchidées, occupent les prairies maigres installées sur les terrasses alluviales. L'Allondon présente un grand potentiel piscicole: la truite de rivière et l'ombre commun (une centaine d'adultes seulement) s'y reproduisent, tout comme la loche franche ou le chabot commun. Quelques petites populations d'écrevisses à pattes blanches peuplent encore les petits affluents de l'Allondon. La macrofaune benthique révèle une qualité biologique bonne voire très bonne, avec par exemple la présence de la grande perle *Perla marginata* (plécoptère).

Points clés

- Type de perle: tronçon de cours d'eau
- Périmètre: de la frontière jusqu'à la confluence avec le Rhône
- Linéaire perle: 8.6 km
- Milieux naturels: inscrit à plusieurs inventaires fédéraux, zones alluviales d'importance nationale du vallon de l'Allondon, sites de reproduction de batraciens
- Espèces: macrofaune benthique très riche, reproduction de la truite de rivière, de l'ombre commun et du chabot commun, écrevisse à pattes blanches dans les affluents



Source fonds de cartes: Office fédérale de topographie

Objectifs à atteindre

Les déficits ont été largement reconnus et sont en voie de règlement, notamment via le contrat de rivière transfrontalier. Les améliorations suivantes sont envisageables:

- Amélioration de la qualité des eaux du Roulave, affluent de l'Allondon, car elle reste affectée par les rejets de STEP.
- Une fois la libre migration des poissons assurée, des mesures devront être menées pour l'amélioration des conditions de reproduction et le développement de l'habitat, en particulier pour la truite (déflecteurs, souches et troncs ancrés) et l'ombre (fosses vastes et profondes).
- Revitalisation localisée de quelques tronçons de l'Allondon et de ses affluents (Ouches, Pontets, Mornex, ...), notamment enlever les gabions et autres aménagements de rive.

Statut de protection et menaces potentielles

L'Allondon dans sa partie suisse, est classée dans différents inventaires au niveau cantonal, national et même international: règlement cantonal de protection du Vallon de l'Allondon (1968), zone alluviale d'importance nationale, inventaire fédéral du paysage (IFP), sites de reproduction de batraciens d'importance nationale, réserve pour les oiseaux d'eau et les migrateurs d'importance nationale et internationale (OROEM), zone humide d'importance internationale (RAMSAR).

Malgré ces différents statuts de protection légale, ce site privilégié n'est pas à l'abri des pressions. Le bassin versant de l'Allondon s'est fortement urbanisé ces dernières années, avec à la clef des pressions accrues sur les ressources en eau. Plusieurs seuils proches de l'embouchure et à la hauteur de Russin empêchent la libre migration des poissons.

Un contrat de rivière transfrontalier prévoit diverses mesures en lien avec la qualité et la quantité d'eau dans la partie française, ainsi que des renaturations sur le tronçon suisse du cours d'eau.