



La Serine © J Gremaud

Factsheet

Perle de rivière La Serine (VD)



Statut de protection:
Insuffisant

Particularité

La Serine forme avec la Promenthouse un axe biologique important pour la faune terrestre et aquatique entre le Jura et le Léman, à condition de préserver les milieux naturels existants et de recréer quelques biotopes relais.

De sa source au pied du Jura sauvage jusqu'à ce qu'elle se jette dans la Promenthouse à la hauteur de Gland, la Serine voit du pays! Cette rivière, bordée presque partout d'un cordon boisé, garde un cours largement naturel et peu perturbé, permettant à des espèces comme la truite lacustre, la truite de rivière ou l'écrevisse à pattes blanches de s'y maintenir.

Le cours d'eau

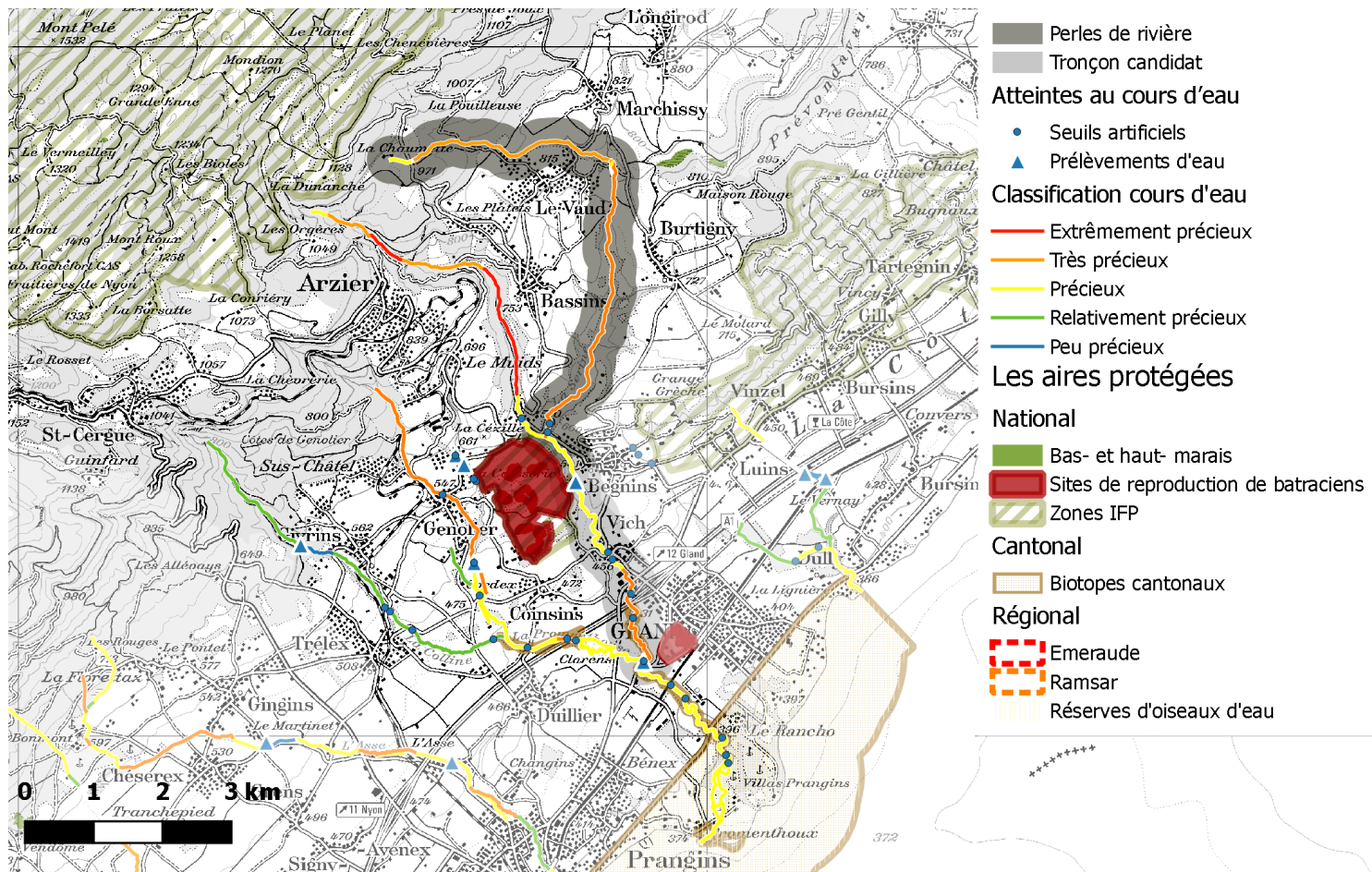
La Serine prend sa source sur les hauts de Le Vaud et de Bassins, dans les contreforts boisés du Jura vaudois. Plusieurs petits affluents, dont certains bordés de marais, rejoignent la Serine dans sa partie supérieure. La Serine garde un cours naturel jusqu'à sa rencontre avec le ruisseau de la Combe à la hauteur de la Cézille. Sur les hauts de Begnins deux seuils artificiels y ont été aménagés pour protéger la route cantonale. En dépit de deux autres seuils à la hauteur de Vich qui perturbent la libre migration piscicole, le cours de la Serine reste largement naturel jusqu'à son passage sous l'autoroute. C'est surtout en aval de ce point que son écomorphologie se détériore, tout en restant globalement peu modifiée. La Serine montre un régime de type pluvial jurassien avec de hautes eaux au début du printemps (fonte des neiges), des basses eaux en été et une amplitude marquée. Il s'agit d'un cours d'eau calcaire, à pente et débit moyen, de l'étage collinéen du Jura. La Serine décrit un tracé peu sinueux au fond de vallons boisés plutôt encaissés dans son secteur amont, avant de dessiner quelques méandres dans sa partie aval à partir de Vich. La qualité de l'eau de la Serine peut être qualifiée de bonne à très bonne, avec une détérioration progressive de l'amont vers l'aval.

Milieux naturels et espèces

Le tronçon amont de la Serine possède une valeur particulièrement importante pour la conservation de la faune piscicole et benthique (insectes aquatiques), avec des populations importantes de truites de rivière et surtout d'écrevisses à pattes blanches. Ces espèces sont fortement menacées par la dégradation générale des rivières et de la qualité de l'eau. La Serine possède également une valeur biologique particulière, elle abrite plusieurs insectes aquatiques spécialisés et sensibles comme la mouche de mai (*Ephemera danica*). La truite lacustre remonte dans la partie aval de la Serine à partir de la Promenthouse, et la transformation du pont de la route cantonale à Vich lui ouvre une voie vers un tronçon supplémentaire.

Points clés

- Type de perle: bassin versant
- Périmètre: de la source jusqu' à Begnins, tronçon candidat en aval
- Typologie de cours d'eau: typique du Jura calcaire, à pente et débit moyens
- Linéaire perle: 9.1 km
- Milieux naturels: corridor biologique forestier important entre le Jura et le Léman
- Espèces: truite lacustre et truite de rivière, écrevisses à pattes blanches, macrofaune benthique



Source fonds de cartes: Office fédérale de topographie

Objectifs à atteindre

- La mise sous protection des vallons boisés de la Serine, au moins dans son cours amont, contribuerait à pérenniser la protection de cours d'eau parmi les plus beaux de la région.
- Inscription d'une zone tampon inconstructible le long du cours d'eau.
- Améliorations ponctuelles de l'état écomorphologique et assainissement d'obstacles à la libre migration piscicole (prises d'eau des installations hydroélectriques, seuils à Vich et à la Cézille).

Statut de protection et menaces potentielles

La Serine prend sa source au sein du Parc naturel régional Jura vaudois et s'écoule en bordure de son périmètre jusqu' à Begnins, mais elle ne bénéficie actuellement d'aucun statut de protection fédéral ou cantonal. Elle borde toutefois le Bois de Chêne, une réserve placée à l'inventaire fédéral du paysage (IFP). Elle est placée à ce titre sur ce tronçon dans un territoire d'intérêt biologique prioritaire (TIBP), tout comme le tronçon situé en aval du Moulin du Boutecul, dans la partie amont de son cours. La Pierre du Grand Fé, un gros bloc cristallin situé en bordure du lit de la Serine, figure à l'inventaire cantonal des blocs erratiques. Un prélèvement pour une petite centrale hydroélectrique (moins de 300 kW) est situé à la hauteur de Begnins et son embouchure dans la Promenthouse se voit entravée également par une autre petite centrale hydroélectrique au fil de l'eau dotée d'une passe à poissons.