



Le Veyron © Eduardo Soteras / WWF Schweiz

## Factsheet

# Perle de rivière Le Veyron (VD)



**Statut de protection:**  
**Insuffisant**

## Particularité

Les milieux humides sont très développés dans les terrasses alluviales du Veyron, avec une rare forêt d'aulnes noirs dans le marais des Monod et une abondante présence de saules blancs. L'alternance entre vallons et plaines, jusqu'à la chute de la Tine de Conflens, est typique du plateau vaudois.

Le Veyron méandre entre sa source au pied du Jura et sa confluence avec la Venoge, en passant par les chutes de la Tine de Conflens. Aujourd'hui, le cours du Veyron et celui de la Malagne, un affluent, sont recensés dans l'inventaire des monuments naturels et sites du canton de Vaud. Seule la zone des Monod et ses marais sont répertoriés en tant que zone alluviale et site marécageux d'importance nationale.

## Le cours d'eau

Le Veyron est une rivière de taille petite à moyenne à régime pluvial jurassien, s'écoulant en méandres migrants dans un paysage vallonné du plateau, en passant des plaines morainiques et marais dans son tiers amont, à une alternance de vallons étroits et larges plaines à l'aval du marais des Monod. A l'embouchure, le Veyron se jette dans la Venoge aux chutes de la Tine de Conflens, un endroit spectaculaire et très apprécié par les visiteurs. Les affluents du Veyron ont gardé un caractère presque naturel de petits ruisseaux en méandres, traversant des terrains cultivés, des pâturages et des forêts.

La morphologie des rivières du bassin versant a été peu modifiée par l'homme, en gardant une grande variabilité de largeur du lit mouillé et des aménagements localisés, à l'exception des 3 km amont du Veyron. Deux seuils difficilement franchissables se trouvent sur le cours principal du Veyron, au droit d'anciennes dérivation d'eau, apportant encore de nos jours de l'eau à des anciennes fermes. Les tronçons à débit non naturel sont courts et le débit dérivé est faible.

## Milieux naturels et espèces

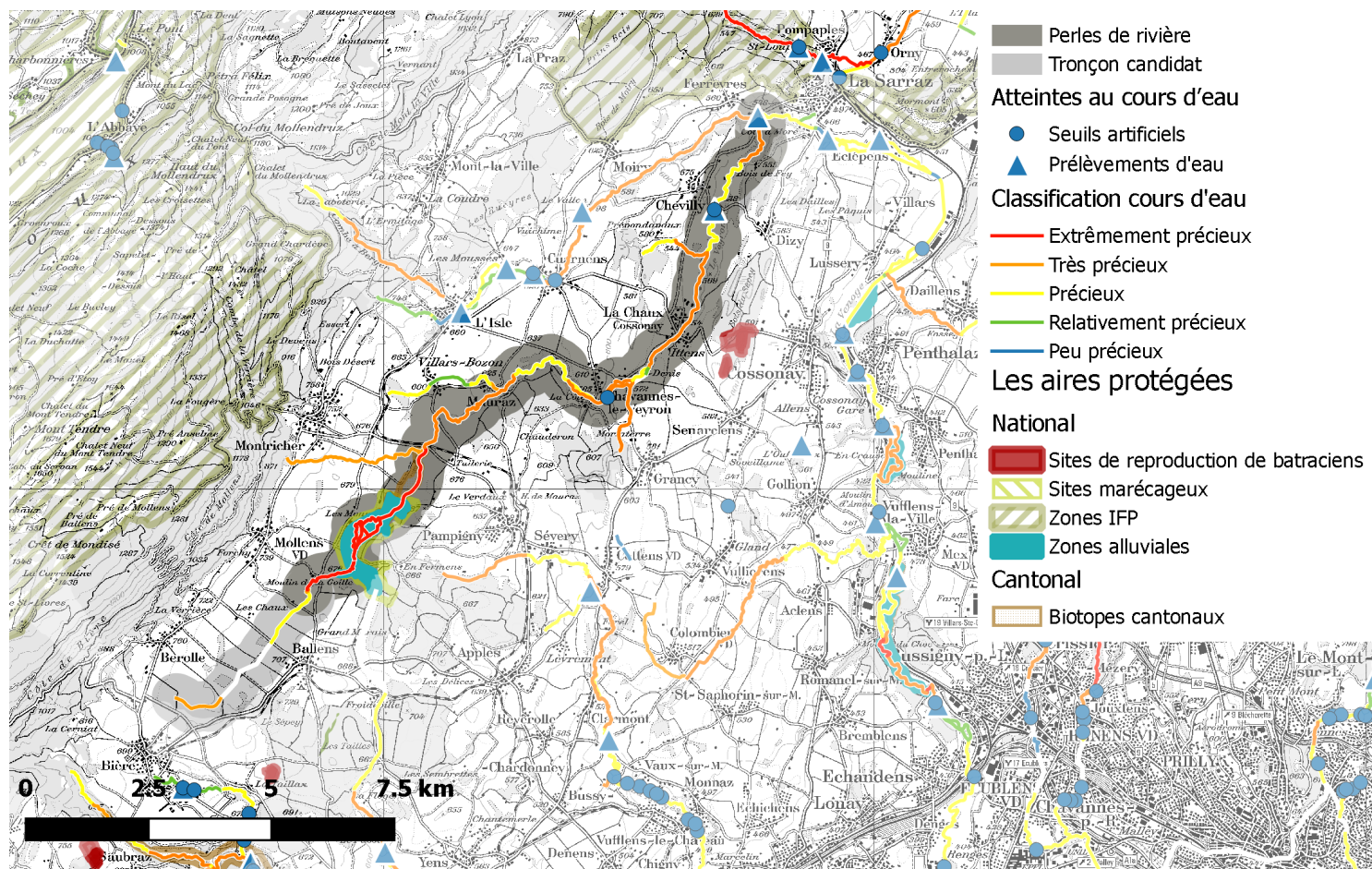
Des forêts alluviales, riches en saules blancs, en aulnes noirs et en aulnes blancs, sont présentes à plusieurs endroits le long du Veyron et des affluents, dans les larges plaines. Les frênaies humides de ruisseaux, riches en laiches et en prêle d'hiver, sont présentes sur les terrasses alluviales. Ces terrasses sont aussi alimentées par les petits affluents qui en augmentent l'hygromorphie. Dans la zone des Monod, un site marécageux et une zone alluviale d'importance nationale sont recensés. On y trouve une des plus grandes forêts d'aulnes noirs de Suisse, milieu devenu très rare.

L'écrevisse à pattes blanches est présente tant dans le Veyron que dans plusieurs affluents. La vallée du Veyron est riche en batraciens: rainette verte, alyte, crapaud calamite, triton palmé. Le sonneur à ventre jaune est présent dans la plaine autour de La Chaux. La couleuvre à collier, qui aime l'eau, est aussi présente.



## Points clés

- Type de perle: bassin versant
- Périmètre: du moulin de la Goille jusqu'à la confluence avec la Venoge
- Typologie de cours d'eau: calcaire, à débit moyen, de pente moyenne, de l'étage collinéen du Plateau
- Linéaire perle: 18.7 km (tronçon candidat en amont)
- Milieux naturels: forêt d'aulnes noirs, présence de saules blancs dans les plaines
- Espèces: écrevisse à pattes blanches, sonneur à ventre jaune, truite de rivière



Source fonds de cartes: Office fédérale de topographie

## Objectifs à atteindre

- Amélioration du statut de protection.
- Assainissement des seuils alimentant les vieilles dérivations, en tenant compte du patrimoine hydraulique (valeur historique des dérivations), afin de garantir la connectivité longitudinale dans l'ensemble du bassin versant du Veyron.
- Gestion des forêts favorisant la végétation alluviale, afin de recréer des milieux terrestres naturels.
- Revitalisation localisée des affluents ainsi que de quelques tronçons du Veyron stabilisés; le secteur amont du Veyron doit être revitalisé (écomorphologie très atteinte ou cours enterré).

## Statut de protection et menaces potentielles

Le cours principal du Veyron ainsi que le ruisseau de La Malagne sont classés dans l'inventaire des monuments naturels et sites du canton de Vaud. Seul le marais des Monod est protégé en tant que site marécageux et zone alluviale par les inventaires fédéraux. Un réseau écologique d'importance suprarégionale longe le Veyron et ses affluents.

En dehors des vallons, le Veyron s'écoule au milieu de terrains agricoles intensivement exploités, en érodant par endroits les berges et en se rapprochant ainsi des terrains cultivés. Il convient d'éviter de freiner cette dynamique afin de protéger des terrains agricoles. Les néophytes sont peu nombreuses mais quelques foyers de solidages et de renouées du Japon sont présents sur les berges.