



Le Buron © Christian Roulier

Factsheet

Perle de rivière Le Buron (VD)



Statut de protection:
Insuffisant



Le Buron est un petit cours d'eau naturel formant des méandres dans la molasse. Un profond vallon boisé constitue son environnement sauvage et peu accessible. Le cours d'eau présente un débit naturel et une faune riche.

Le cours d'eau

Le Buron se situe au fond d'un profond vallon molassique sur presque l'ensemble de son tracé. Son écomorphologie est majoritairement naturelle. Son débit est naturel et le charriage est actif. La qualité biologique de l'eau est bonne, la qualité chimique n'est pas documentée.

Les deux seuils (dont un est dans le périmètre de l'objet et l'autre à l'aval) ont été assainis, avec la création de passes à poissons, notamment sous la route cantonale. Ainsi, la liaison avec le lac de Neuchâtel peut se faire sans obstacle pour la truite lacustre. Un autre seuil artificiel est présent au milieu de l'objet.

Milieus naturels et espèces

Les méandres encaissés dans la molasse marquent l'aspect général du cours d'eau et du paysage. La forêt du fond du vallon présente des terrasses alluviales peu humides en raison de l'encaissement de la rivière. Plusieurs sources de bas de pente génèrent des frênaies humides (frênaies de ruisseau).

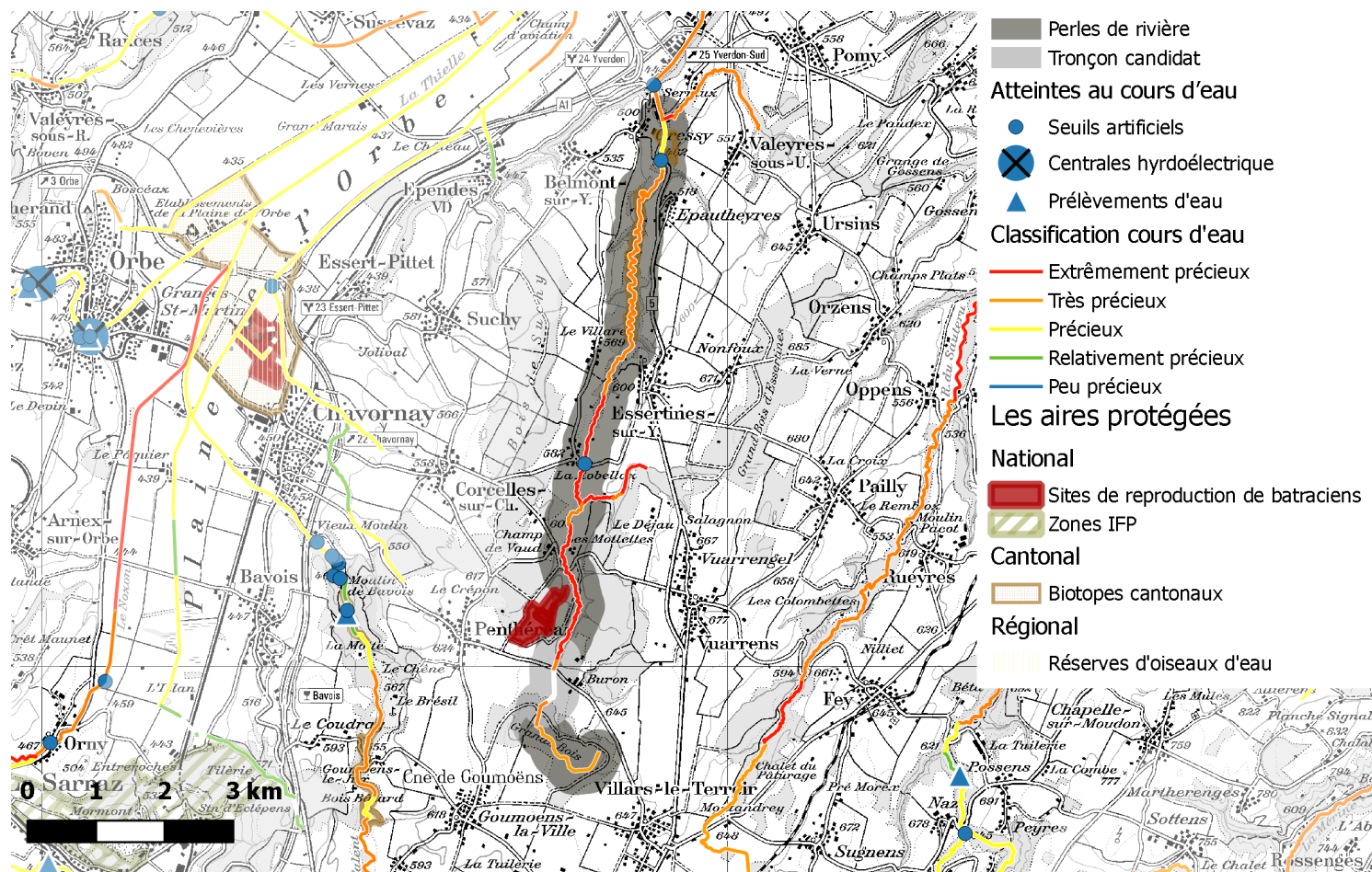
Le Buron est riche en truites de rivière. Les seuils assainis en aval du périmètre permettent l'accès de la truite lacustre au secteur des méandres, potentiellement très favorable à cette espèce menacée. L'écrevisse à patte blanche et l'écrevisse à pattes rouges sont présentes, notamment dans les petits affluents. Les gouilles et bras morts hébergent des batraciens répandus (crapaud commun) ou menacés (bombinator, triton palmé, triton lobé.). La couleuvre à collier, qui aime bien l'eau, est aussi présente. Chez les oiseaux, le cincle plongeur et la bergeronnette des ruisseaux sont présents.

Particularité

Le Buron est un modèle réduit de rivière en méandres encaissée dans la molasse (par rapport aux grands cours d'eau comme la Sarine en amont de Fribourg ou la Singine et la Schwarzwasser près de Schwarzenburg).

Points clés

- Type de perle: bassin versant
- Périmètre: de la source jusqu' à Gressy
- Typologie de cours d'eau: calcaire, à débit moyen, de pente moyenne, de l'étage collinéen du Plateau
- Linéaire perle: 12.1 km
- Milieux naturels: forêts humides et forêts de pente, marécages et gouilles de bas de pente
- Espèces: truites de rivière et potentiellement lacustre, triton palmé et triton lobé



Source fonds de cartes: Office fédérale de topographie

Objectifs à atteindre

- Amélioration du statut de protection.
- Assainissement d'un seuil au milieu de l'objet et revitalisation des petits affluents dans la zone agricole.
- Extensification de la gestion forestière et lutte contre les néophytes.
- Renforcement de la liaison d'importance régionale (REC-VD).
- Contrôle de la qualité chimique de l'eau, au besoin, mesures d'amélioration.

Statut de protection et menaces potentielles

Le secteur du Buron entre Essertines et la limite aval de la perle (Gressy) constitue un objet de l'inventaire des monuments et des sites du canton de Vaud. Dans le réseau écologique vaudois (REC-VD), le vallon du Buron constitue une liaison d'importance régionale. Les néophytes sont peu développés dans les zones forestières car ils n'aiment pas l'ombre. Dans les coupes forestières, les néophytes se développent beaucoup sur les berges du cours d'eau.

Pour le moment l'objet est peu menacé, car le vallon du Buron est profond, sauvage et peu accessible; il ne comporte pas de chemin forestier. Cependant, de vastes coupes récentes ont dégradé les forêts du fond du vallon et de ses pentes. Plusieurs affluents du Buron sont canalisés, voire mis sous terre.