



© Nicole Devals

Que pensent les animaux de notre école?

Faites entrer le développement durable dans le périmètre de l'école: un apprentissage en phase avec la vie quotidienne, participatif et qui intègre des perspectives multiples

Cycle

2

Durée

4 x 2 leçons

1 x devoirs (à domicile)

Objectifs de l'apprentissage

- Explorer l'espace et les besoins de chacun
- Trouver des pistes d'entente

Contenu

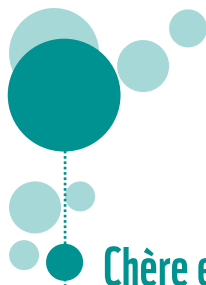
- Commentaire et informations pour l'enseignant-e
- Activités
- Fiches de travail

WWF Suisse

© Février 2023

Auteure: Martina Henzi

WWF Suisse: wwf.ch/ecole; ecole@wwf.ch



Chère enseignante, cher enseignant,

Est-ce que vous vous demandez parfois à quoi ressemblera le monde dans lequel vivront un jour les enfants d'aujourd'hui? S'il est difficile de répondre à cette question, elle n'en est pas moins importante pour nous autres, membres du corps enseignant. En effet, notre travail prépare les enfants, les adolescentes et les adolescents au monde de demain. Eux vivent dans le moment présent, ici et maintenant, dans leur environnement actuel. La question de savoir à qui appartient le périmètre de l'école doit les encourager à trouver des réponses et ouvrir des pistes de solutions. En menant cette réflexion, les jeunes se familiarisent avec l'idée que nous devons nous occuper ensemble de notre bien-être et de celui de la planète. Ce dossier vous invite à vous lancer à la recherche de solutions avec votre classe. Le questionnement est d'abord local, à l'échelle de l'école, puis mène au-delà, dans le vaste monde. La réflexion porte sur la biodiversité (connaître les espèces) et sur le concept de biens communs. Les élèves apprennent que le terrain de l'école n'est pas seulement «le leur», mais que d'autres l'utilisent aussi et y vivent: plantes, animaux, voisins, travailleuses et travailleurs, etc. Les élèves observent «leur école» sous ces différentes perspectives. Ils vont constater que des besoins variés mènent à des discussions, à des négociations et à des accords. Les élèves font ainsi l'expérience d'un enjeu central du développement durable: comment, ensemble, rendre possible une bonne cohabitation – maintenant et à l'avenir.

Table des matières

• Informations didactiques.....	p. 3
• Tableau avec aperçu des leçons.....	p. 4
• Confrontation: opinion des élèves sur l'objet de l'apprentissage et activité introductive.....	p. 5
• Élaboration: observations sur le terrain dans le périmètre de l'école.....	p. 6
• Approfondissement: échange et présentation des résultats.....	p. 8
• Transfert: lien avec la collectivité que forme la classe et développement d'idées	p. 10
• Offres et informations complémentaires.....	p. 11
• Informations pour l'enseignante et l'enseignant.....	p. 12
• Support de cours et fiches de travail.....	p. 16

Compétences du Plan d'études romand

- MSN 28 - Déterminer des caractéristiques du monde vivant et de divers milieux et en tirer des conséquences pour la pérennité de la vie
- SHS 21 - Identifier les relations existant entre les activités humaines et l'organisation de l'espace
- SHS 24 - Identifier les formes locales d'organisation politique et sociale
- FG 26-27 - Analyser des formes d'interdépendance entre le milieu et l'activité humaine
- FG 28 - Développer la connaissance de soi et apprendre au contact des autres.

Capacités transversales

- Démarche réflexive: les élèves sont en mesure de questionner leurs opinions et convictions, de même que celle des autres en s'appuyant sur des arguments (faits, intérêts, valeurs) et parviennent à adapter leur point de vue aux nouvelles informations obtenues.
- Collaboration: selon la situation, les élèves sont capables de faire passer leurs propres intérêts au second plan ou de les imposer afin de permettre au groupe de réaliser les objectifs qu'il s'est fixés. Ils sont capables de gérer les conflits de manière constructive et de prendre en compte les autres avec leurs similitudes et leurs différences.
- Communication: Les élèves sont en mesure de rechercher et de sélectionner des informations ou des observations. Ils sont en mesure de présenter les résultats sous une forme adaptée.



Compléments possible avec le manuel Odysséo Sciences (5e-8e):

- 31) Comment classer les animaux?
- 32) Qui est proche de qui ?
- 40) A quoi ressemble le jeune chez le papillon?
- 56) Qui mange qui?
- 57) Que deviennent les feuilles mortes

Groupe cible

Cette séquence d'enseignement s'adresse spécifiquement aux élèves du cycle 2. Les différentes activités peuvent toutefois être adaptées pour les cycles 1 et 3.

Informations didactiques

Cette séquence d'enseignement a été développée sur la base des connaissances actuelles en matière de didactique des sciences de la nature et des sciences humaines et sociales. Elle commence par faire le point sur les connaissances préalables des élèves à l'aide de l'illustration «Que pensent les animaux?». L'énumération des idées des élèves (préconcept¹) initie le processus d'apprentissage. La manière dont les élèves perçoivent l'objet de l'apprentissage (les biens communs et l'espace vital) va évoluer au cours de la séquence. Cette évolution doit faire l'objet d'une réflexion sous forme de concept intermédiaire et de concept post-apprentissage. Ce processus conscient de développement ou de restructuration des connaissances et la réflexion collective à ce sujet sont des éléments centraux. Cette séquence est par ailleurs structurée selon le **modèle Lukas** (en allemand)²: les objets de l'apprentissage ainsi que les capacités transversales sont intégrés à l'espace de vie (périmètre de l'école) des élèves. Ce modèle permet de structurer les quatre étapes de travail: 1) la confrontation, 2) l'élaboration, 3) l'exercice et l'approfondissement, 4) la synthèse et le transfert. Au sein de ces quatre étapes, les cadres d'apprentissage axés sur l'action ou sur la réflexion alternent. Concrètement, cela signifie que les tâches d'exploration et de recherche sont suivies de réflexions ou d'échanges sur les connaissances acquises. La réflexion individuelle, l'échange dans le cadre d'un exercice à deux, le résumé et la présentation ou l'exposition des résultats pour toute la classe sont des moyens qui permettent de revenir sur le travail effectué.

Propositions pour lier plusieurs disciplines à cette séquence d'enseignement

Langues: les élèves réunissent des mots dispersés dans le périmètre de l'école et entraînent leur vocabulaire.

Corps et mouvement: faire une course d'orientation sur le périmètre de l'école.

Mathématiques: mesurer et calculer des dimensions du périmètre de l'école.

Arts visuels: dessiner un plan du périmètre de l'école.

Activités créatrices et manuelles : réaliser le mobile (leçons 3 et 4) avec du bois flotté ou d'autres branches au lieu des baguettes en bois. Il peut ensuite être utilisé pour la leçon 8. Le mobile sert aussi de métaphore pour illustrer l'équilibre de la cohabitation entre l'être humain et la nature.

L'éducation en vue d'un Développement Durable (EDD) dans le Plan d'études romand

La **CIIP** définit la place de l'EDD comme suit: «Une Éducation en vue du développement durable (EDD) poursuit avant tout une finalité citoyenne et intellectuelle: elle contribue à la formation de l'esprit critique en développant la compétence à penser et à comprendre la complexité. L'EDD teinte l'ensemble du projet de formation; en particulier, elle induit des orientations en Sciences humaines et sociales, en Sciences de la nature et en Formation générale.»

Vous trouverez **ici** des informations approfondies pour comprendre le développement durable selon Education21.

¹ Kalcsics & Wilhelm (2018), *Lernwelten, Studienbuch NMG*, p. 74ss, <https://www.phlu.ch/2566>

² Kalcsics & Wilhelm (2018), *Lernwelten, Studienbuch NMG*, p. 86

Aperçu

Nous vous proposons ici un résumé des 8 leçons proposées, de leur contenu et des étapes prévues. La description détaillée incluant les indications de temps figure dans les pages suivantes. Adaptez le nombre de périodes aux besoins de votre classe. Les périodes doubles peuvent aussi être divisées en périodes individuelles. Nous recommandons de prévoir suffisamment de temps pour que les enfants aient tout loisir d'approfondir les thèmes qui leur sont proposés.

Leçon	Contenu	Commentaire didactique	Matériel	Page
1	À qui appartient le périmètre de l'école? Promenade sur le périmètre de l'école Échange, points communs et différences	Introduction Travail de confrontation Réflexion	Petites feuilles de papier Image «Qu'en pensent les animaux?»	5 16
2	Expérience – le rêve de l'arbre magique à friandises Discussion sur l'expérience Notes dans le cahier ou réalisation d'une affiche	Travail d'élaboration I Réflexion Consolidation du résultat	100 objets, papier vert, 8 bandeaux pour les yeux Cahier ou affiche	5 17
3	Conflits d'utilisation des biens communs Connaissance des espèces et des biotopes	Introduction Travail d'élaboration II Changement de perspective	Fiche de travail, dossiers sur les animaux, 50 brochettes en bois, 50 cartes au format A6	6 18
4	Recherche de traces Report des résultats sur le plan du périmètre de l'école Préparation des devoirs à domicile	Contrôle et commentaire Consolidation du résultat Réflexion	Plan du périmètre de l'école Fiche de travail pour l'interview	7 19
Devoir: réaliser un interview, effectuer un changement de perspective				
5	Le périmètre de notre école Présentation du devoir Compléments au plan du périmètre de l'école	Concept intermédiaire Consolider le résultat Réflexion	Image «Qu'en pensent les animaux?» Plan du périmètre de l'école	8 16
6	Préparation Concours d'idées Discussion des idées pour le périmètre de l'école Résumé des idées	Approfondissement des perspectives Consolidation du résultat	Cartes avec rôles	8
7	Récapitulation des leçons 1 à 6 8 principes de gestion Préparation d'une présentation	Visibilité du chemin d'apprentissage Transfert des acquis Développement d'idées d'actions	Feuille de travail avec les principes de gestion des biens communs	10 20
8	Présentation à la direction de l'école Formulation des souhaits Qu'en pensent les animaux?	Tâche de transfert Concept de suivi de l'apprentissage	Tout le matériel des leçons 1 à 7 Image «Qu'en pensent les animaux?»	10 16



Notre objectif

Mobilisons-nous tous pour protéger l'environnement et concevoir un avenir harmonieux pour les générations futures.

Leçons 1 et 2: à qui appartient le périmètre de l'école?

Durée: 2 x 45 minutes

PER:

FG 28 - Développer la connaissance de soi et apprendre au contact des autres.

SHS 24 - Identifier les formes locales d'organisation politique et sociale

Leçon 1: éveiller et récolter les avis des élèves

Matériel: une petite feuille de papier par élève et l'image «Qu'en pensent les animaux?»

Objectif: récolter les avis des élèves sur la question «À qui appartient le périmètre de l'école?».

Déroulement:

- Au début de la leçon, distribuez une petite feuille de papier à chaque élève. Posez-leur la question suivante: «À qui appartient le périmètre de l'école?» Les élèves écrivent de manière individuelle une réponse sur leur billet, que vous collectez puis évaluez lors de la leçon 2. (5 minutes)
- Distribuez maintenant l'image «Que pensent les animaux?» (p.16), et recueillez les réactions spontanées des élèves sur l'illustration. (5 minutes)
- Dès qu'il apparaît clairement que ces animaux réfléchissent au périmètre de l'école, envoyez votre classe dans la cour de l'école. Demandez aux élèves de se promener et de réfléchir à ce que ces animaux penseraient de l'école. (10 minutes)
- Quand les élèves reviennent à leur place de travail, demandez-leur de dessiner ou de noter leurs réflexions dans les bulles de l'illustration (annexée). (20 minutes)
- Les élèves qui ont terminé échangent avec leurs partenaires leurs idées sur ce que pensent les 6 animaux illustrés. Quels sont les points communs et quelles sont les différences? (5 minutes)

Leçon 2: expérience – le rêve de l'arbre magique à friandises

Faire l'expérience de la gestion des biens communs et réfléchir à leur signification

Matériel: 100 bonbons ou petits cailloux, par exemple, papier vert, bandeaux pour les yeux pour un tiers de la classe

Objectif: les élèves découvrent la situation conflictuelle produite par un bien commun et développent des stratégies de solutions; ce faisant, ils réfléchissent à un aspect central du développement durable et en font l'expérience.

Déroulement:

- Annoncez le résultat du sondage «À qui appartient le périmètre de l'école?» et recueillez les illustrations «Que pensent les animaux?», complétées par les élèves. Résumez ensemble la situation de départ actuelle. Passez à la question de savoir ce qui se passe lorsqu'un grand nombre de personnes utilisent ensemble le périmètre de l'école. (10 minutes)
- Réalisez l'expérience «le rêve de l'arbre magique à friandises ». Vous trouverez la marche à suivre à la page 17. (25 minutes)
- Introduisez l'expérience de la façon suivante: «Imaginez qu'il y a un arbre magique dans la cour de l'école. Sur cet arbre poussent des friandises que vous pouvez récolter tous les jours. En plus, les friandises récoltées se multiplient comme par magie pendant la nuit.»
- Le jeu est suivi d'une phase de réflexion: que s'est-il passé? Que peut-on faire pour améliorer les choses?
- Les résultats sont notés sur une affiche, dans le cahier de l'élève ou au tableau noir. Par exemple: ce qu'une personne fait a des conséquences pour toutes les autres, des règles ou des accords permettent d'utiliser un bien commun de manière plus équitable, etc. (10 minutes)

Leçons 3 et 4: des besoins différents sur le périmètre de l'école

Durée: 2 x 45 minutes, dans l'idéal, les leçons 3 et 4 devraient être traitées pendant deux périodes consécutives ou rapprochées, car les traces trouvées à la leçon 3 sont utilisées pour la leçon 4.

PER:

MSN 28 - Déterminer des caractéristiques du monde vivant et de divers milieux et en tirer des conséquences pour la pérennité de la vie

Leçon 3: adopter la perspective du bourdon, du hérisson, de la coccinelle, du papillon, de l'escargot et de l'araignée dans le périmètre de l'école

Matériel: informations sur les 6 espèces animales ou les dossiers correspondants du Zoodico sur pandaclub.ch (télécharger le dossier de chaque animal et l'imprimer en 4 exemplaires), sous-mains, fiche de travail 1 «Qui vit ici?» (p. 18) imprimée pour la moitié de la classe, env. 50 brochettes en bois et 50 feuilles de papier A6.

Adaptation possible: pour les élèves de 5^e et de 6^e: rechercher les informations sur les animaux de manière autonome dans des livres ou sur Internet. Les 6 espèces animales peuvent être précisées, par exemple: bourdon vétéran, hérisson, papillon flambé, coccinelle à sept points, escargot des bois et saltique chevronnée.

Objectif: les élèves adoptent la perspective des animaux sur le périmètre de l'école, explorent et documentent leurs habitats et sont en mesure d'anticiper leurs besoins (souhaits).

Déroulement:

- Récapitulez ce que les élèves ont appris au cours des deux premières leçons. «À qui appartient le périmètre de l'école?», revenez sur les conflits d'utilisation d'un bien commun et les solutions trouvées. (5 minutes)
- Rappelez aux élèves que différents organismes vivants se partagent le périmètre de l'école. De là, évoquez le bourdon, le hérisson, la coccinelle, le papillon, l'escargot et l'araignée. Donnez aux élèves pour tâche d'examiner les lieux en détail. Pour cela, partagez la classe en trois groupes et remettez à chacun un dossier contenant des informations sur l'un des 6 animaux ou donnez-leur accès à une ressource numérique mobile. Distribuez également aux élèves la fiche de travail 1 «Qui vit ici?», une brochette en bois ainsi qu'une feuille A6. Vous trouverez la marche à suivre exacte dans la fiche de travail 1. (10 minutes)
- Les groupes déterminent un habitat pour chaque animal et réalisent, depuis cet endroit, une piste à l'aide de matériaux naturels ou à la craie. Cette piste mène à un point central, que vous aurez défini au préalable, par exemple l'entrée de l'établissement ou le terrain de sport.
Les élèves doivent ensuite reporter les informations sur le premier animal dans le tableau de leur fiche de travail et venir vous les présenter pour contrôle. Vous pourrez ainsi vérifier que les groupes ont compris l'exercice et l'ont réalisé correctement. Les élèves peuvent alors poursuivre avec les autres animaux. (30 minutes)

Conseils et astuces pour l'enseignement dans la cour de l'école:

Une leçon donnée dans la cour de l'école peut constituer une situation inhabituelle pour certains enfants. Enseignez régulièrement en plein air et prolongez progressivement la durée des leçons extra-muros. Les distractions (autres classes, trafic, diversité, espace étendu) nécessitent un temps d'adaptation. Définissez quelques règles importantes.

- Convenez d'un signal: apprenez aux élèves à revenir vers vous et à attendre lorsque vous en donnez le signal ou au moment convenu.
- Définissez clairement les zones du périmètre de l'école où les élèves peuvent se déplacer.
- Rappelez aux élèves de respecter les autres et la nature. Quand un enfant dit «stop» ou «non», il faut l'écouter.

Leçon 4: identifier différents besoins dans le périmètre de l'école

Matériel: résultats de la leçon 3, grande carte du périmètre de l'école (rétroprojecteur ou affiche)

Objectif: les élèves sont en mesure d'évaluer les influences de l'homme sur la nature et de réfléchir à un développement durable.

Déroulement:

- La leçon commence au point central d'où partent toutes les pistes faites durant la leçon 3. Les élèves doivent suivre les pistes des autres groupes et deviner l'animal qui se trouve sur le papier accroché à la brochette en bois. Cet animal se sent-il bien à cet endroit? (15 minutes)
- De retour dans la salle de classe, les résultats des groupes sont réunis. Comment se présente la situation actuelle? Toute la classe dessine les différents habitats sur le plan du périmètre de l'école (rétroprojecteur ou affiche).
Où vivent les animaux? De quoi ont-ils besoin (soleil, air, eau, sol, cailloux)?
Où se déplacent les élèves? De quoi ont-ils besoin (soleil, air, eau, sol, cailloux)? Quels sont leurs souhaits et leurs besoins? (15 minutes)
- Préparation des devoirs (à domicile): qui d'autre utilise aussi le périmètre de l'école? Comment les visiteuses et les visiteurs, les artisanes et les artisans, les associations, le ou la concierge, les parents, etc. utilisent-ils le périmètre de l'école? Par exemple: que font ces personnes ici? Qu'est-ce qui leur plaît ou pas? Que changeriez-vous si vous le pouviez?
La classe définit 3 questions et les reporte sur la fiche de travail «Interview» (p. 19). (15 minutes)

Devoirs à domicile:

Après avoir défini 3 questions qui figurent dans la fiche de travail «Interview», les élèves choisissent une personne à interviewer (concierge, membre du corps enseignant, enfant, habitante ou habitant du quartier, personne distribuant le courrier, passante ou passant, architecte, installatrice ou installateur sanitaire, électricienne ou électricien, membre d'une association, personne chargée du nettoyage, membre de la direction de l'école, de la commission scolaire ou du service de protection du patrimoine, parents, ...). Les élèves questionnent ensuite la personne choisie.

Leçons 5 et 6: exigences à l'égard du périmètre de l'école et visions

Durée: 2 x 45 minutes

PER:

SHS 21 - Identifier les relations existant entre les activités humaines et l'organisation de l'espace

FG 26-27 - Analyser des formes d'interdépendance entre le milieu et l'activité humaine

Leçon 5: synthèse intermédiaire et approfondissement des différentes exigences à l'égard du périmètre de l'école

Matériel: résultats des leçons 3 et 4, grande carte du périmètre de l'école (au rétroprojecteur ou sur une affiche), un plan du périmètre de l'école par élève.

Objectif: les élèves sont capables de questionner leurs opinions et convictions ainsi que celles des autres en examinant les arguments qui les fondent (faits, intérêts, valeurs).

Déroulement:

- Pour introduire cette leçon, les élèves reprennent l'image «Que pensent les animaux?». Leur tâche est la suivante: «Maintenant que vous avez exploré le périmètre de l'école et réalisé un interview, comment compléteriez-vous les bulles? Écrivez avec une autre couleur!» Les élèves constatent qu'ils ont désormais acquis des connaissances. Celles et ceux qui ont terminé échangent avec leur voisine ou leur voisin. (10 minutes)
- Présentation des résultats des devoirs à domicile: les élèves présentent les résultats des devoirs faits à domicile devant toute la classe. (20 minutes) Si vous le souhaitez, vous pouvez attribuer les réponses des personnes interviewées à l'une des trois dimensions du développement durable: social, environnement ou économie. Avec les élèves, déterminez quelles dimensions sont particulièrement importantes pour chaque personne interviewée et pour quelle raison.
- Complétez ensemble la carte du périmètre de l'école et dessinez l'état actuel: où sont les animaux et les plantes? Où sont les enfants, les adultes, les professionnelles et les professionnels ainsi que les visiteuses et les visiteurs? Quelles sont les zones qui se recoupent? Où se situent les chemins, les zones de repos, les espaces dédiés aux activités sportives? Où peut-on se cacher? Dessinez les connexions entre les différents espaces. (5 minutes)
- Pour terminer, les élèves réfléchissent aux points suivants: quels sont les endroits où j'aime me trouver et ceux que j'évite? Pourquoi? Ces lieux peuvent par exemple être marqués sous forme d'étoiles sur le plan.

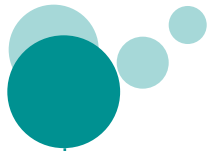
Leçon 6: idées et visions pour le périmètre de l'école

Matériel: 10 petites cartes qui décrivent chacune un rôle à jouer: enfant, adolescente et adolescent, adulte, professionnelle ou professionnel, skateuse ou skateur, artiste, jardinière ou jardinier, visiteuse ou visiteur, plantes, animaux, membres du corps enseignant, concierge, riveraines et riverains, etc.

Objectif: les élèves savent peser les arguments et sont capables de défendre leur point de vue. Ils sont en mesure de présenter des arguments pour défendre leurs idées de façon compréhensible et crédible. S'ils disposent de nouvelles informations, ils peuvent modifier leur point de vue et parviennent, en cas de conflit, à rechercher de nouvelles solutions.

Déroulement:

- Vous organisez un concours d'idées pour trouver la meilleure proposition d'aménagement du périmètre de l'école.
- Les élèves forment des groupes et choisissent un rôle au hasard en tirant une carte. Les membres de chaque groupe réfléchissent ensemble à LA meilleure idée d'aménagement pour le périmètre de l'école selon leur rôle. Ils développent des arguments pour convaincre les autres de leur idée. (10 minutes)
- Les élèves présentent leurs idées, qui peuvent aussi être mises en scène à la manière du théâtre d'improvisation. Tous les groupes présentent leur idée et tentent de convaincre le public en lui présentant de bons arguments. (25 minutes)



- Résumez ensemble, par oral ou par écrit, les idées qui ont été présentées. Passez maintenant à la phase du jury du concours: demandez à tous les élèves de distribuer trois points de couleur: bleu = crée des places de travail (économie), vert = sert la nature (environnement), jaune = profite à la collectivité (société). Avec leur évaluation, les élèves essaient de tenir compte, dans la mesure du possible, de toutes les dimensions d'un développement durable. (10 minutes)

Leçons 7 et 8: les règles sur le périmètre de notre école

Durée: 2 x 45 minutes

PER:

FG 26-27 - Analyser des formes d'interdépendance entre le milieu et l'activité humaine

Collaboration

Leçon 7: principes de gestion des biens communs

Matériel: fiche de travail «Principes de gestion des biens communs» (p. 20)

Objectif: les élèves examinent les 8 principes de gestion des biens communs et, partant de ceux-ci, réfléchissent aux règles en vigueur dans la cour de récréation.

Déroulement:

- Avec les élèves, récapitulez le travail effectué jusque-là. Répétez les résultats du concours d'idées. Quels sont les défis? Comment peut-on développer le bien commun qu'est le périmètre de l'école? (5 minutes)
- Présentez brièvement les 8 principes des biens communs (voir informations destinées au corps enseignant, p. 15). Passez ensuite à la question suivante: quels pourraient être les 8 principes de gestion pour le périmètre de notre école? (10 minutes) Demandez ensuite aux élèves de compléter la fiche de travail «Principes de gestion des biens communs» (p. 20), seuls, en petits groupes ou tous ensemble.

Adaptations possibles: les élèves ne choisissent qu'un principe de gestion et vérifient s'il peut être attribué à une ou plusieurs règles en vigueur dans la cour de l'école. Si ce n'est pas le cas, formulez une nouvelle règle.

- Préparez ensemble une présentation rassemblant tous les résultats de vos travaux et formulez une vision collective sur la manière de satisfaire les besoins identifiés, aujourd'hui et à l'avenir. Il peut s'agir de règles ou de projets pour la collectivité, de protéger davantage d'espaces naturels, de créer des îlots épargnés par les tondeuses à gazon, de disposer des pots pour les plantes, de réaliser des tas de branches, d'esquisser des projets de restauration de la nature, etc.

Leçon 8: appliquer les principes au périmètre de l'école et saisir un concept de post-apprentissage

Matériel: tout le matériel utilisé pour les leçons 1 à 7

Préparation: pour cette leçon, invitez la direction de l'école à assister, pendant 20 minutes, aux présentations des élèves.

Objectif: les élèves présentent leurs résultats et formulent des souhaits sur cette base.

Déroulement:

- Synthèse: qu'avons-nous appris? Que retenons-nous d'important? Les élèves préparent la présentation et réalisent une exposition avec le matériel des 7 leçons précédentes. (10 minutes)
- Les élèves présentent à la direction de l'établissement scolaire leurs réponses à la question générale «À qui appartient le périmètre de l'école?». Ils expliquent la carte qu'ils ont élaborée lors des leçons 4 à 6. Ils indiquent qui habite, utilise ou visite le périmètre de l'école et quels sont leurs souhaits. Ils décrivent comment les règles d'utilisation des biens communs permettent de respecter le monde qui nous entoure et exposent les principes ou la vision qu'ils ont élaborés pour le périmètre de l'école. (20 minutes)
- Réflexion collective: quelles sont les conclusions? Quels sont les enseignements pour notre vie quotidienne? Comment les constats faits dans le cadre de ce travail peuvent-ils être reportés à d'autres thèmes? Qu'en a-t-on tiré en tant que collectivité (classe)? Qu'a-t-on appris personnellement? Tous les élèves formulent individuellement un souhait pour le périmètre de l'école et pour le monde en général. Ces souhaits sont regroupés et celles et ceux qui le désirent peuvent les lire à voix haute. (10 minutes)
- En guise de conclusion après les 8 leçons, la feuille «Que pensent les animaux?» est complétée une dernière fois avec une troisième couleur. (5 minutes)

Suite possible:

Activités d'approfondissement

- Transfert: que nous enseignent les résultats pour notre vie quotidienne? Comment les résultats peuvent-ils être reportés sur d'autres thèmes? Qu'avons-nous appris en tant que collectivité (classe)? Inviter les autres classes, les parents, les artisans et les artisans, la ou le concierge, à une visite collective du périmètre de l'école et présenter les résultats. Si possible, profiter de l'occasion pour oser un regard sur les projets les plus ambitieux et trouver peut-être ainsi des partenaires qui soutiennent les idées et les visions formulées par les élèves.

Mobile des souhaits

- Utilisez une leçon d'activités créatrices et manuelles pour réaliser un mobile avec les élèves (p. 21). Le mobile est un exercice passionnant sur le thème de l'équilibre et constitue une belle métaphore de notre rapport à la planète. Après avoir noté les souhaits pour la Terre sur des papiers rectangulaires, pliez-les en forme de cœur, collez-les, percez-les et suspendez-les au mobile.

Aménagement du périmètre de l'école

Avec le concours de spécialistes, réaménagez le périmètre de l'école pour qu'il soit plus proche de l'état naturel et laisse davantage de place aux jeux libres:

- Dans toute la Suisse, **Radix** soutient l'aménagement de places de jeu et de cours d'école proches de leur état naturel.
- La plateforme **L'Ecole Jardinière**, du WWF France, propose des conseils pour développer son potager scolaire.
- **La Salamandre Ecole** donne des conseils pratique pour monter un projet nature à l'école.
- **Education21** regroupe des conseils pour un jardin à l'école avec supports didactiques et littérature.
- Biodiversité dans l'espace scolaire de **Pusch**
- **Pro Natura** a regroupé les sites qui permettent d'annoncer ses observations d'animaux et de plantes.

Enseigner dehors

- Le manuel pratique **«L'école à ciel ouvert»** propose des activités pour traiter différents domaines disciplinaires à l'extérieur. D'autres idées sont proposées sur: www.enseignerdehors.ch

Univers végétal

- Débutez la leçon dans la cour. Répartissez les élèves en groupes. Attribuez un cerceau à chaque groupe, que vous aurez au préalable posé à un endroit passionnant sur le périmètre de l'école. Les élèves déterminent, comptent et marquent à l'aide de brochettes en bois toutes les espèces végétales qui se trouvent à l'intérieur de l'anneau. Objectifs: approfondir leurs connaissances des espèces et de leurs habitats. Les élèves préparent un exposé sur une espèce qui vit dans la cour de l'école.

Approfondir le thème des biens communs (commons)

- La question «À qui appartient...?» ne se pose pas seulement pour le périmètre de l'école. À qui appartiennent les poissons dans la mer? À qui appartient le bois dans la forêt? À qui appartient l'herbe dans les prés? À qui appartient le sol? Laissez les élèves échanger brièvement leurs points de vue sur ces questions avec leur voisine ou leur voisin de table. (5 minutes)
Projetez ou distribuez la fiche de travail «À qui appartient le monde?» (p. 22). Demandez aux élèves de lire les textes, expliquer les termes qui sont inconnus. Les élèves résolvent ensuite les exercices. Celles et ceux qui ont fini discutent des résultats avec leur voisine ou leur voisin de table. (10 minutes)
- Cycle 2: **La forêt, berceau de la durabilité** (Education21)
- Cycles 2 et 3: **A qui appartient l'eau ?** (Transformations)

Approche institutionnelle globale (whole school approach)

- **Education21** et l'**Unesco** (en anglais) proposent une approche institutionnelle globale de l'école en tant que collectivité et une mise en œuvre concrète de l'EDD.

Informations pour l'enseignant-e

Ce dossier repose sur deux concepts relevant de trois orientations³ du Plan d'études romand: les sciences de la nature (MSN), avec la diversité du vivant (le concept d'espèces, les milieux et les interactions), ainsi que les sciences humaine et sociales et la formation générale, avec les interdépendances (les biens communs, l'action ou de la création collective). Le point commun à ces deux concepts est le fait qu'au cours des 70 dernières années, l'humanité a massivement transformé la planète. Depuis l'invention de l'engrais artificiel et l'utilisation massive de combustibles fossiles, l'humanité est devenue le plus important facteur d'influence sur les systèmes de la planète⁴.

La figure 1 montre le modèle des limites planétaires⁵, développé par plusieurs scientifiques. Ceux-ci ont défini 9 domaines de valeurs centrales, dont les changements climatiques, la perte de biodiversité, les cycles de l'azote et du phosphore, l'acidification des océans, etc. Les scientifiques ont calculé les valeurs limites, aussi appelées «Tipping Points» ou points de bascule, à ne pas dépasser pour éviter des conséquences imprévisibles. Au-delà, il se produit des réactions en chaîne conduisant à l'effondrement du système. Ces valeurs limites sont déjà dépassées dans 4 de ces 9 domaines. Un exemple est le changement climatique. Les influences anthropogènes (causées par l'activité humaine) ont des conséquences graves sur le plan écologique (fonte des glaciers, acidification des océans, destruction des écosystèmes, etc.) et provoquent des catastrophes qui ont des effets sur la société (intempéries, sécheresse, niveau des eaux, épidémies, etc.).

Pour relever ces défis, les Nations unies (ONU⁶) ont développé l'Agenda 2030⁷ qui définit 17 objectifs, appelés *Sustainable Development Goals* (SDG). Ceux-ci doivent permettre de concevoir un monde plus équitable pour toutes et tous, aujourd'hui comme demain. L'objectif 4 porte sur l'éducation, considérée comme le moteur de ce développement durable. Le sous-objectif 4.7 concrétise cette intention: «D'ici à 2030, faire en sorte que tous les élèves acquièrent les connaissances et compétences nécessaires pour promouvoir le développement durable ...»⁸. Le but est de développer un processus de recherche et de négociation collective. Il s'agit d'accorder les limites écologiques de la planète aux exigences sociales minimales. La scientifique Kate Raworth a développé le modèle du donut (figure 2), qu'elle décrit comme «un espace sûr et juste pour l'humanité» («a safe and just space for humanity»). Le modèle du donut visualise le défi du 21^e siècle qui consiste à assurer

Ökologische Belastungsgrenzen

nach Will Steffen et al. 2015 / Linn Persson et al. 2022 / Wang-Erlandsson et al. 2022

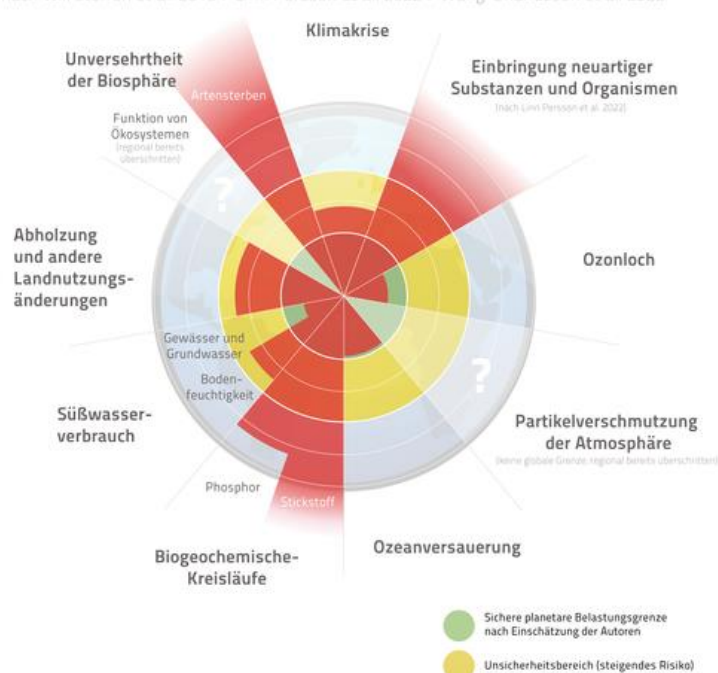


Figure 1: modèle des limites de la planète. Felix Joerg Mueller, CC BY-SA 4.0, <https://creativecommons.org/licenses/by-sa/4.0>, via Wikimedia Commons

³ <https://portail.cjip.ch/per/pages/contexte>

⁴ Steffen et al. (2015), *Planetary boundaries*

⁵ Steffen et al. (2015), Persson et al. (2022)

⁶ Organisation des Nations unies, accord entre 193 États, dont la Suisse

⁷ Nations unies (2015). *General Assembly. Transforming our world: the 2030 Agenda for Sustainable Development*

⁸ Confédération suisse, www.eda.admin.ch/agenda2030/fr

la prospérité de toutes et de tous dans les limites des ressources naturelles de la planète. L'image du donut établit un lien entre les limites de la planète et celles de la société⁹.

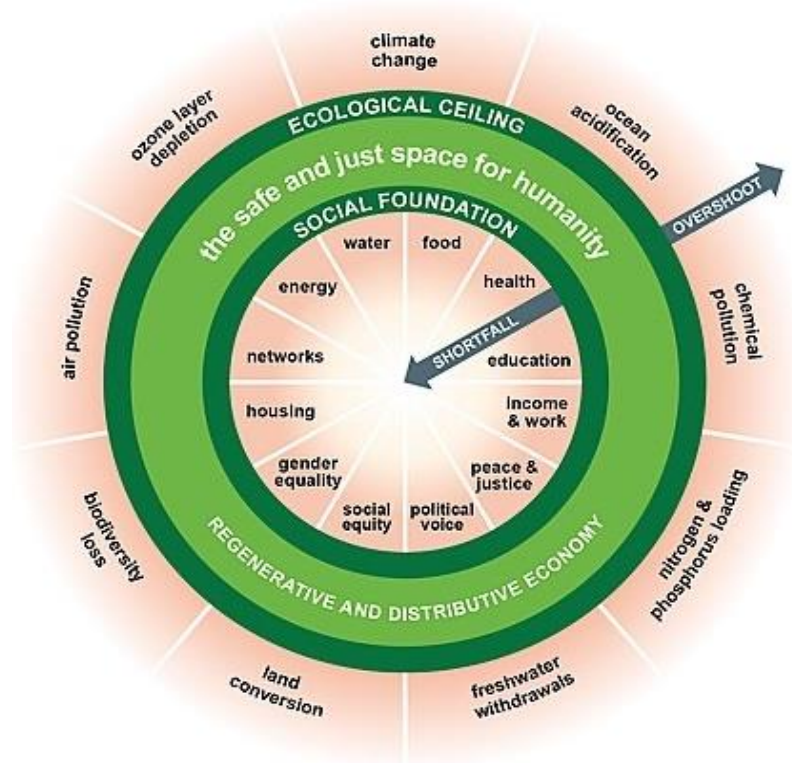


Figure 2: modèle du donut, DoughnutEconomics, CC BY-SA 4.0, <https://creativecommons.org/licenses/by-sa/4.0>, via Wikimedia Commons

Ce dossier entend établir un lien entre les limites écologiques de la planète et les besoins fondamentaux de la société et les faire entrer dans les salles de classe sous forme de processus de recherche et de négociation. Ces 70 dernières années, le périmètre de l'école a connu lui aussi de profondes transformations. Ici aussi, l'être humain est devenu le facteur déterminant; par ailleurs, les limites sont explorées et franchies tous les jours. Les principes du développement durable, de l'égalité entre et au sein des générations, la globalité et l'intégration, les actions et réflexions au niveau local ou mondial ainsi que la participation sont reconstruits dans l'univers des élèves: dans leur espace de vie, dans le périmètre de l'école. Les élèves considèrent ces éléments sous différentes perspectives, les analysent et tirent des conclusions pour eux-mêmes et pour la collectivité qu'est la classe.

⁹ Raworth (2012), *A safe and just space for humanity. Can we live within the doughnut?*

Écosystèmes, espèces et modes de vie

Au cours de l'évolution, les espèces se sont adaptées de façon précise à leur habitat. Bon nombre d'entre elles sont des spécialistes dotées de compétences particulières, qu'un filet très fin (symbioses et chaînes alimentaires) unit dans un maillage serré et fragile. Quand l'être humain intervient de manière excessive dans ces systèmes, il détruit ce filet et les espèces qui le composent perdent leur base existentielle. Comment se présente le périmètre de votre école? Est-ce que le terrain est proche de l'état naturel et diversifié, est-ce que l'herbe est tondue à ras et le sol pavé de gris ou s'agit-il d'un mélange des deux? Il suffit d'y regarder d'un peu plus près pour découvrir de nombreuses espèces dans le périmètre de l'école ou, du moins, des traces de certaines d'entre elles. Ces espèces ont des besoins spécifiques en matière d'habitats qui sont, à leur tour, influencés par des facteurs variés comme le soleil, l'air, l'eau, le sol ou la roche. Les espèces ont aussi des talents (comme la pollinisation) qui exercent une influence sur les habitats. Ces deux aspects sont passionnants à découvrir et sont l'objet du domaine disciplinaire MSN (biodiversité du vivant), du Plan d'études romand.

Bourdon vétéran, hérisson, papillon flambé, coccinelle à sept points, escargot des bois et saltique chevronnée

Ces 6 animaux sont une sélection d'espèces que l'on rencontre autour des écoles, à condition que les ressources alimentaires et les habitats correspondants s'y trouvent. Il existe toutefois aussi des espèces menacées de disparition, pour différentes raisons, ou qui enrichissent les espaces naturels en raison de leur mode de vie spécifique. Vous trouvez dans le Zoodico sur www.pandaclub.ch des dossiers sur les 6 espèces sélectionnées **hérisson**, **bourdons**, **papillons**, **coccinelle à sept points**, **escargot** et **araignée**. Les élèves peuvent aussi se renseigner par exemple sur les sites www.nosvoissinsauvages.ch, www.salamandre.org, www.pronatura.ch ou dans un ouvrage spécialisé emprunté à la bibliothèque.

La **liste rouge mondiale des espèces menacées de l'UICN** (en anglais) vous fournit par ailleurs des informations complémentaires sur les espèces choisies.



Figure 3: bourdon vétéran © IMAGO / YAY Images



Figure 4: hérisson © IMAGO / imagebroker



Figure 5: papillon flambé © IMAGO / blickwinkel



Figure 6: coccinelle à sept points © IMAGO / Nature Picture Library

Biens communs – objets de la recherche actuelle

L'idée de «commoning» décrit le fait d'agir et de créer ensemble, en commun. La notion de «communs»¹⁰ décrit quant à elle les biens communs, à savoir l'exploitation collective des ressources naturelles comme les Alpes ou les systèmes d'irrigation (à l'exemple des bisses en Valais). La commune de Törbel, en Valais, est ainsi un objet d'études internationales depuis des années déjà. Le but est de décrire les formes historiques de la gestion collective et d'en tirer des enseignements pour concevoir des systèmes économiques actuels, différents et durables¹¹. Les *communs* sont donc des ressources produites, conservées et utilisées collectivement. Il peut s'agir par exemple de cours d'eau, de sols, d'espaces, de logiciels, de semences, de vélos, de Wikipédia, de constats, de moyens de production, de l'atmosphère, des océans ou de tout autre chose¹². Le livre «Die Welt der Commons» montre la diversité des communs et cite 8 principes de gestion¹³ qui reposent sur la théorie des communs de l'économiste Elinor Ostrom, qui décrit ce qu'est un bien commun et sa gestion. Adaptés à ce dossier, ces principes sont formulés ainsi:

1. Les ressources des communs sont celles que tout le monde peut utiliser.
2. Nous utilisons les ressources communes que nous créons et celles dont nous prenons soin.
3. Nous établissons ou modifions nos propres règles et décidons nous-mêmes de nos engagements. Nos engagements visent à créer, à maintenir et à préserver les communs dans le but de répondre à nos besoins.
4. Nous nous assurons nous-mêmes du respect de ces engagements.
5. Nous élaborons les règles appropriées pour gérer les violations.
6. Nous œuvrons à résoudre les conflits entre nous, d'une manière accessible et directe.
7. Nous décidons de notre réglementation et les autorités extérieures le respectent.
8. Nous réalisons que chaque commun fait partie d'un grand tout.

Comment ces principes de gestion peuvent-ils être reportés sur l'animation collective du périmètre de l'école? Nous vous souhaitons un processus de réflexion passionnant et des discussions enrichissantes avec vos élèves.

Objectifs de développement durable (ODD):

Ce dossier fait référence à deux ODD en particulier:

- ODD 15, Vie terrestre: préserver et restaurer les écosystèmes terrestres en veillant à les exploiter de façon durable
- ODD 16, Paix, justice et institutions efficaces: promouvoir l'avènement de sociétés pacifiques et ouvertes aux fins du développement durable



Figure 7: escargot des bois © IMAGO / blickwinkel



Figure 8: saltique chevronnée © IMAGO / Ardea



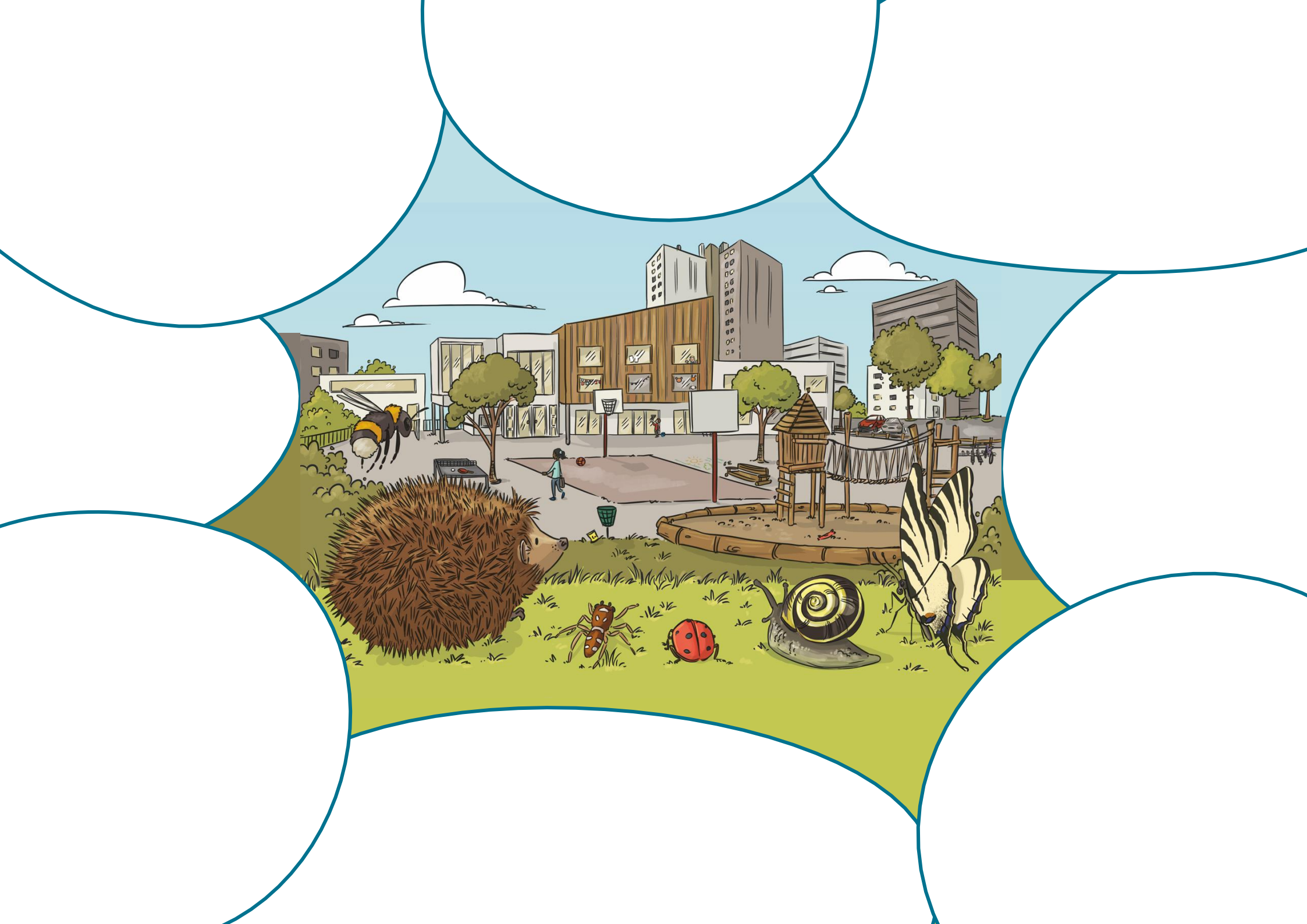
Figure 9: les 17 ODD. UNDP, domaine public, via Wikimedia Commons

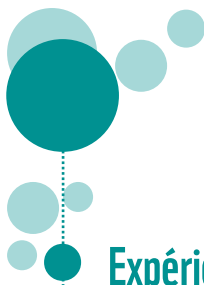
¹⁰ Pour en savoir plus, voir la revue Ventuno de Education21: <https://www.education21.ch/fr/ventuno/biens-communs>

¹¹ Tobias Haller et al. (2021), *Balancing the Commons in Switzerland*

¹² Commons Institute, <https://commons-institut.org/was-sind-commons>

¹³ Helfferich & Bollier (2015), *die Welt der Commons, Muster gemeinsamen Handelns*,





Expérience, marche à suivre

Le rêve de l'arbre magique à friandises¹⁴

Faire l'expérience de la gestion du bien commun

Matériel: 100 bonbons ou petits cailloux, par exemple, papier vert, bandeau pour les yeux pour un tiers de la classe

Durée: 20 minutes

Objectif: en utilisant un bien collectivement, les élèves font l'expérience du conflit et de la recherche de stratégies de solutions. Ils découvrent le principe au cœur du développement durable.

Préparation du jeu: tous les élèves sont assis en cercle et l'arbre est représenté par une feuille de papier verte et 15 bonbons posés au centre (que vous pouvez remplacer par des chips, des petits cailloux, etc.). Un tiers des élèves sont des joueuses et des joueurs. Les autres observent ce qu'il se passe. Si vous jouez avec des bonbons, clarifiez si et quand ils peuvent être consommés.

Règles du jeu

- Les élèves sont assis en cercle.
La feuille de papier verte posée au centre du cercle représente l'arbre magique, qui porte 15 «friandises» qui peuvent être récoltées tous les soirs, à la tombée de la nuit.
Pendant la nuit, celles qui n'ont pas été cueillies se multiplient.
Tout le monde aimerait en avoir autant que possible pour sa propre consommation.
- Les joueuses et les joueurs posent un bandeau sur leurs yeux.
Ils sont libres de décider de cueillir zéro, une ou deux friandises et l'indiquent d'un signe de la main. Ce qu'ils ignorent, c'est combien les autres veulent en récolter et comment les friandises se multiplient.
La personne qui mène le jeu retire le nombre de bonbons indiqués par les enfants et les leur distribue. Les joueuses et les joueurs retirent ensuite leur bandeau et voient ce qui reste sur l'arbre.
- On fait une deuxième tour où les joueuses et les joueurs remettent leur bandeau sur les yeux.
La personne qui mène le jeu multiplie toutes les friandises qui sont restées sur l'arbre dans un rapport de 2 à 1. En d'autres termes, une nouvelle friandise apparaît pour 2 friandises encore sur l'arbre.
À nouveau, la récolte se fait par signes de la main.
- Le jeu se poursuit pendant trois à cinq tours, jusqu'à ce que toutes les friandises aient été récoltées.

Variantes pour d'autres parties

Changement des rôles: les observatrices et les observateurs sont désormais joueuses et joueurs, et inversement.

Les joueuses et joueurs sont autorisés à discuter entre eux pour s'entendre entre les tours de jeu.

Des règles et des sanctions peuvent être introduites.

Vous pouvez prévoir une tempête qui décime la récolte de façon inattendue.

Une récolte particulièrement abondante peut aussi créer la surprise.

Réflexion

Le jeu suscite des émotions qui nécessitent d'être analysées:

Que s'est-il passé? Qu'aurait-on pu faire pour améliorer la situation? Que se passe-t-il quand toutes et tous veulent obtenir le plus de friandises pour eux-mêmes?

Est-ce que quelqu'un est prêt à renoncer à son gain personnel au profit de la collectivité? Quelles sont les raisons de ne pas le faire?

Quels enseignements peut-on tirer de ce jeu? Quel est le lien avec la question «À qui appartient le périmètre de l'école?»

D'autres questions peuvent être posées pour inciter à la réflexion et s'interroger plus largement par exemple:

- Comment l'arbre a-t-il perçu le jeu? (écologie) / La répartition des friandises est-elle équitable? (société) / Le but est-il d'obtenir le plus de friandises possible? (économie)

¹⁴ Interprétation du jeu «Le vivier»

Prénom

Qui vit ici?

Exercice:

Matériel:

- Informations sur les animaux
- Sous-main
- Brochette en bois, feuilles de papier A6
- Crayon gris
- Crayons de couleur rouge, orange, vert



Marquage de l'emplacement du bourdon © Martina Henzi

Marche à suivre:

1. Choisissez un animal et lisez attentivement les informations.
2. Cherchez, sur le périmètre de l'école, un lieu où cet animal se sentirait bien. Indiquer cet emplacement: inscrivez le nom de l'animal sur un petit papier et fixez-le à la brochette en bois.
3. Depuis cet emplacement, réalisez, selon les instructions de votre enseignante ou enseignant, une piste qui conduise jusqu'au point de rassemblement convenu.
4. Répondez aux questions (A à G) et reportez les réponses dans le tableau (au crayon).
5. Montrez les réponses à votre enseignant·e. Répétez l'exercice 1 avec un autre animal.

- A) Espèce: quel est le nom de l'animal?
- B) Habitat: où vit cet animal (arbre, champ, buisson, cailloux, gazon, sentier, mur, etc.)?
- C) Bien-être: comment l'animal se sent-il à cet endroit? Coloriez cette case avec un crayon de couleur en fonction de la réponse: vert = il s'y sent bien, orange = il ne s'y sent pas très bien, rouge = il s'y sent mal.
- D) Besoins: De quoi a besoin l'animal? De soleil, d'air, d'eau, du sol, de cailloux?
- E) Présence: cet animal est-il très répandu en Suisse? Coloriez cette case avec un crayon de couleur en fonction de la réponse: vert = il est très répandu, orange = il est rare, rouge = il est menacé d'extinction.
- F) Menace: quelle menace pèse sur cet animal? Notez un exemple.
- G) Souhait: que souhaite cet animal? Notez une idée.

A) Espèce				
B) Habitat				
C) Bien-être				
D) Besoin				
E) Présence				
F) Menace				
G) Souhait				

Prénom

● Devoir: interview

L'interview est réalisé avec:

Nom:

Profession:

Autre information:

Question 1:

Réponse:

Question 2:

Réponse:

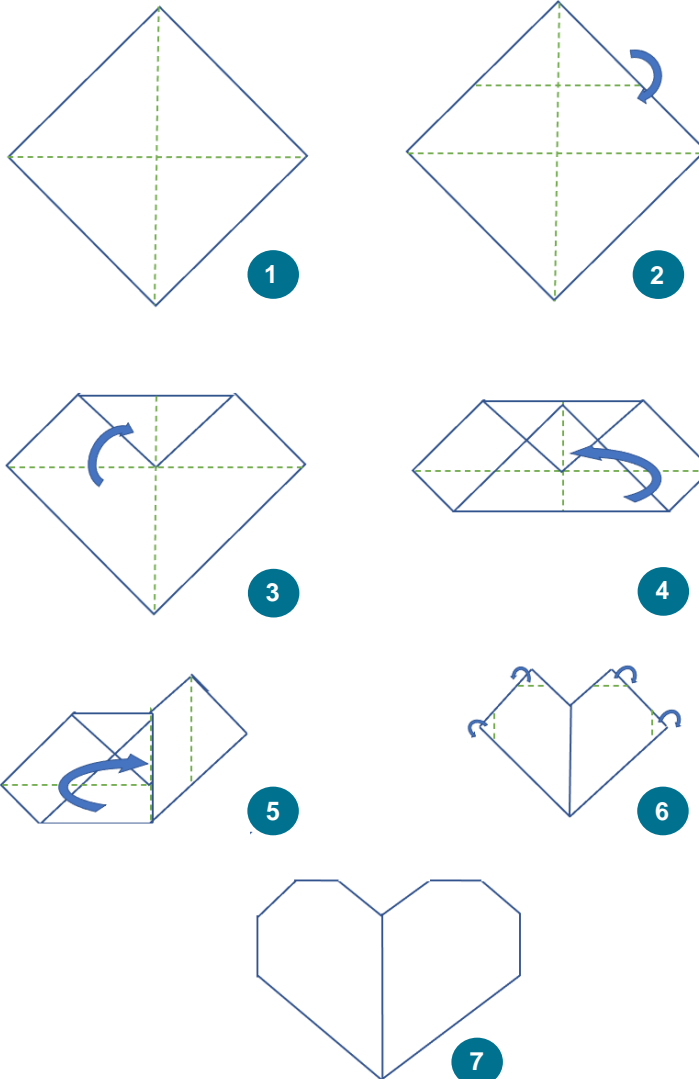
Question 3:

Réponse:

Prénom

● Marche à suivre: mes souhaits pour le monde

- Note tes souhaits pour le monde sur le papier. Plie-le selon les instructions ci-dessous. Colle le cœur pour le fermer et perce un trou à l'aide d'une perforatrice. Fais passer un fil et suspens ton cœur.



Ce que le WWF te souhaite:

- Mets-toi à la place de celles et ceux qui ne peuvent pas se défendre et engage-toi en leur faveur.
- Exerce-toi à écouter les autres afin de mieux les comprendre.
- Entraîne-toi à mener une discussion pour être en mesure de bien exposer ton avis à tes interlocuteurs.
- Prends ton courage à deux mains et fais quelque chose d'un peu fou, de pas très cool au premier abord, mais qui correspond pleinement à tes valeurs.
- Prends conscience que les besoins peuvent être très différents et qu'il existe des solutions pour résoudre les désaccords.
- Lis des livres et des journaux, consulte des sites d'information et tente d'en apprendre autant que possible sur le climat, la biodiversité, l'alimentation, la société, etc.
- As-tu des idées pour aider les autres à prendre encore mieux soin de la planète? Partage tes idées sur <https://www.pandaclub.ch/fr/a-toi-de-jouer/eco-conseils/>.

Prénom

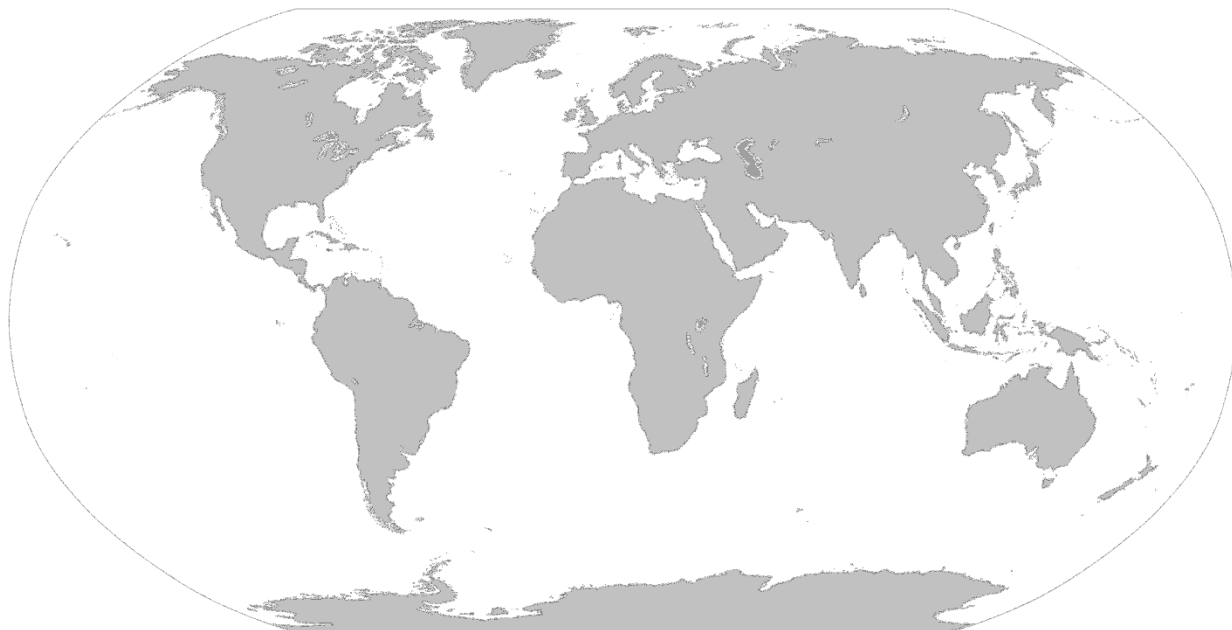
● À qui appartient le monde?

Objectif: apprends à connaître les biens communs de la planète, leurs règles et comment les protéger.

De la même manière que le périmètre de l'école est utilisé comme un bien commun, on trouve d'autres exemples de biens communs sur la planète. On parle parfois plus simplement de «communs» ou, en anglais, de «commons». Il peut s'agir, par exemple, de zones de pêche en haute mer, de places de jeu, de fontaines ou d'Internet. Les biens communs sont caractérisés par la création collective de règles. Contrairement aux biens privés, ils sont à la disposition de chacune et de chacun d'entre nous. Certains biens communs sont entretenus avec soin depuis des siècles et ont conservé leur état naturel. Pour d'autres en revanche, les règles ne fonctionnent pas et ils sont trop utilisés, ce qui les détruit.

Exercices:

1. Lis les exemples de biens communs (de A à F). Peux-tu les dessiner sur la carte du monde?
2. Réfléchis aux règles qui seraient nécessaires pour que les biens communs soient mieux utilisés, préservés à long terme et pour qu'ils aident à lutter contre le réchauffement climatique ou la disparition des espèces par exemple, tout en contribuant au bien-être général.



Carte du monde, Scratchinghead, CC0, via Wikimedia Commons

- A) En Suisse, les alpages sont utilisés comme biens communs depuis des siècles: des règles traditionnelles définissent précisément quels animaux – et combien – peuvent y passer l'été.
- B) À Berlin, le supermarché Supercoop appartient à toutes les clientes et à tous les clients qui en sont membres et qui y travaillent.
- C) L'Antarctique n'appartient pas à un seul pays. Un traité international définit l'utilisation du continent par la communauté internationale.
- D) La haute mer couvre plus de la moitié de notre planète, mais elle n'appartient pas aux pays côtiers. En d'autres termes, elle n'appartient à personne. En raison de l'absence de réglementation, elle est surexploitée. Les Nations unies veulent fixer de meilleures règles.
- E) Les forêts tropicales du monde entier sont en grand danger. Cela fait des siècles que les communautés locales les utilisent et en prennent soin. Leurs règles sont étudiées par les scientifiques.
- F) Internet est un bien commun. Le savoir est produit et peut être utilisé par toutes et tous. Les règles d'utilisation comme les droits d'auteur et l'organisation *Creative Commons* règlent l'utilisation et la protection des textes, des images, etc.